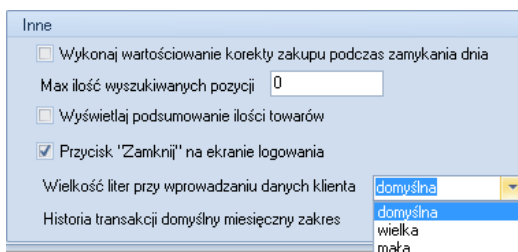


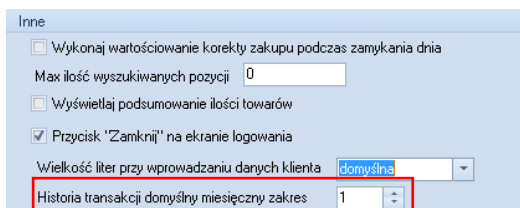
1. Retail Centrala

1.1. Prace rozwojowe

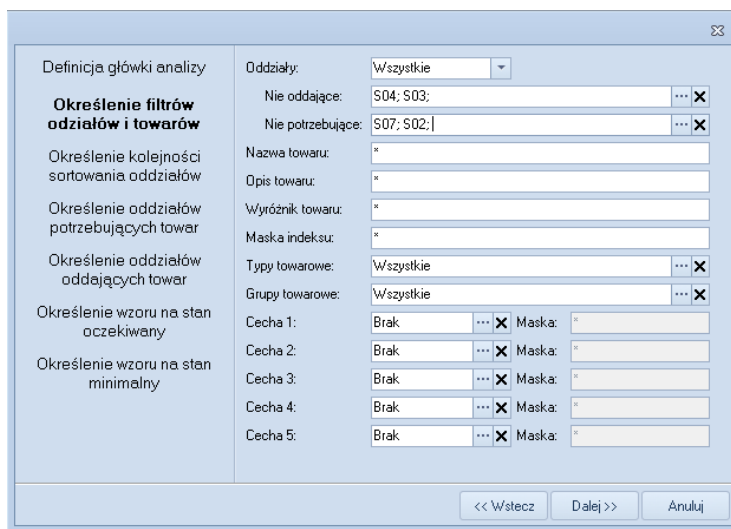
- W parametrach lokali w zakładce POS dodano parametr ustawiający wielkość liter przy wprowadzaniu danych klienta w POSie.



- W parametrach lokali w zakładce POS dodano parametr ustawiający domyślny miesięczny zakres widoczności transakcji klienta w POSie



- W Zarządzanie sprzedażą -> Zatowarowanie -> Przerzuty -> propozycje przesunięć dodano możliwość definicji lokali nie oddających i nie przyjmujących towaru.



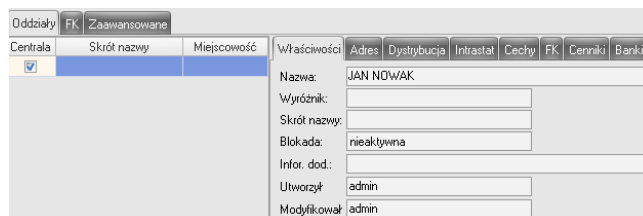
1.2. Modyfikacje

- Usunięto parametry związane z ilością dni po której mają być usuwane obrazki do reklamacji
- Zmieniono komponent odpowiedzialny za drzewka w Centrali, usprawniający działanie.

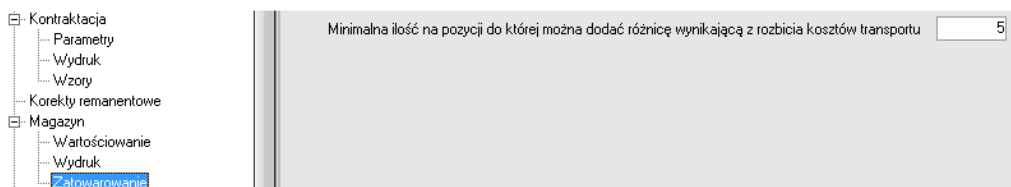
2. Retail Dystrybucja

2.1. Prace rozwojowe

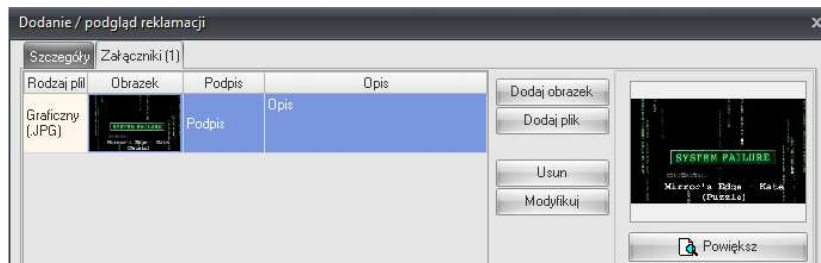
- Dodano informacje o tym kto dodawał/modyfikował klienta. Informacja dostępna w rejestrze kontrahentów w zakładce Właściwości.



- W konfiguracji w sekcji Magazyn->Zatowarowanie dodano parametr ustalający minimalną ilość na pozycji dokumentu zatowarowania, do której ma się dodawać różnica z rozbiecia kosztów transportu

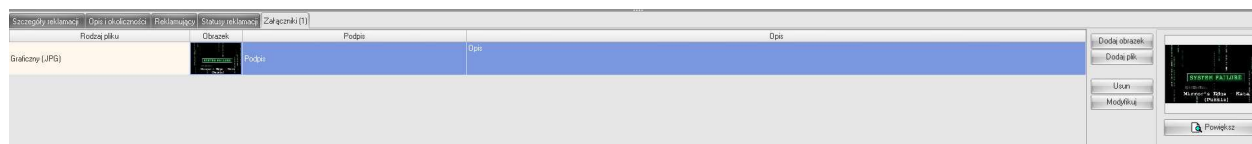


- Dodano możliwość dodawania załączników do reklamacji zarówno centralnych jak i lokalowych.



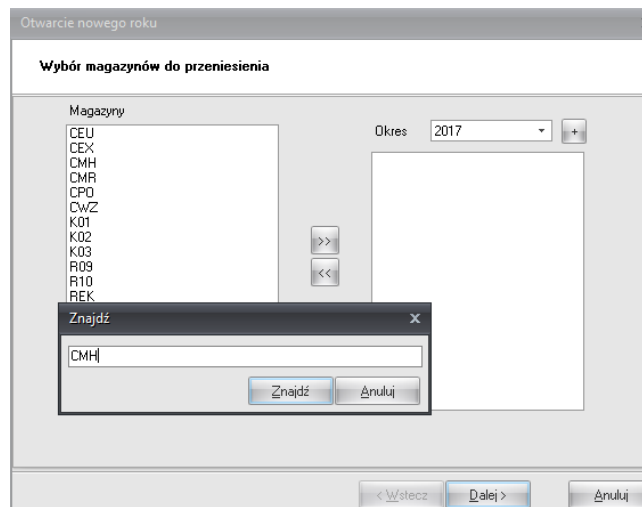
Można dodawać zarówno zdjęcia, jak i pliki jak .xlsx,.docx. Do załączanej treści można również dodać podpis i opis. Załączniki można także modyfikować lub usuwać.

W rejestrze reklamacji dodano zakładkę Załączniki, która umożliwia podgląd dodanych plików a także możliwość dodawania kolejnych oraz modyfikację i usuwanie istniejących.

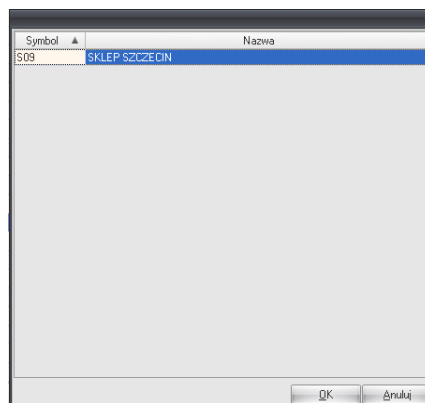


Po transmisji danych dodane po stronie centrali załączniki są widoczne w lokalu.

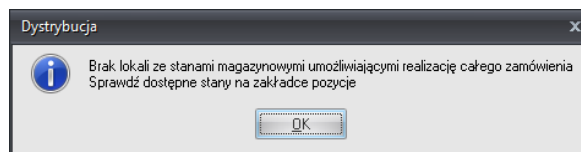
- Dodano możliwości wyszukiwania magazynu (np. Ctrl+F) w edytorze otwierania nowego okresu obrachunkowego



- Rozbudowa rejestru zamówień internetowych.
 - o Dodano nowe statusy zamówień (Wprowadzone i Odrzucone przez lokal)
 - o Możliwość zmiany lokalu realizacji (w statusie Wprowadzone) pod ppm.



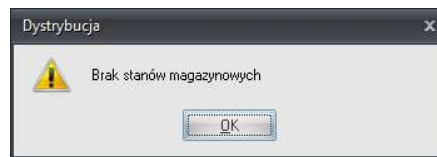
Wyświetlone zostaną jedynie lokale które mają zamawiany towar na stanie. Jeżeli żaden lokal nie ma towaru na stanie zostanie wyświetlony komunikat:



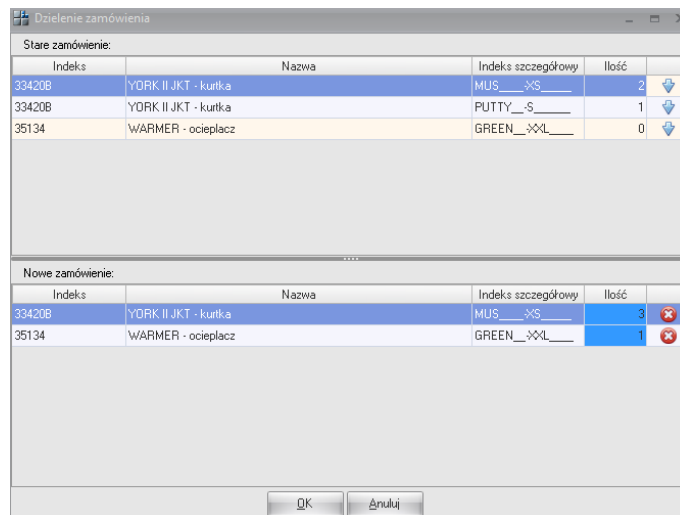
- o Dodano także możliwość podglądu aktualnych stanów magazynowych w lokalach do poszczególnych pozycji zamówienia

								Pokaż stany magazynowe		
Indeks	Nazwa	Indeks szczegółowy	Ilość	Cena po rabacie	Wartość netto	Wartość brutto	Wartość VAT	Symbol	Stan	
M31359	RADAR REG. TEE - r1br	EME_XXXX	1	140,00	113,82	140,00	26,18	S10	0	
								S09	1	

- o Możliwość zmiany statusu na Wprowadzone lub Odrzucone (w statusie Odrzucone przez lokal)
- o Możliwość realizacji zamówienia z magazynu centralnego pod ppm 'Realizacja zamówienia'. Jeżeli stan na magazynie centralnym na to nie pozwoli zostanie wyświetlony komunikat:



- o Pod ppm na zamówieniu dodano opcję pozwalającą na jego podzielenie na kilka mniejszych



- Dodano możliwość nadawania etykiet bankom, zamiast przypisania numerów. Definicja etykiet w System -> Dane firmy pieczętki/ zakładka bank. Etykiety można wykorzystać przy: definicji domyślnego banku w kartotece kontrahentów, tworzeniu nowego dokumentu sprzedaży, edycji opisu faktury, tworzeniu faktury do paragonu, tworzeniu faktury proforma itp.
- Dodano pokazywanie informacji po najechaniu na pola w kolumnach z literami (K, N, L, B itp.) w rejestrze dokumentów sprzedaży i rejestrze dokumentów magazynowych.
- Dodano dodatkową opcję pod ppm na oknie rejestru dokumentów magazynowych umożliwiającą zmianę daty dla odblokowanych dokumentów. Opcja dostępna po konfiguracji uprawnień w menu kontekstowym.
- Dodano parametr wymuszający podanie powodu korekty podczas wystawiania dokumentu korygującego. Do ustawienia w System -> konfiguracja -> Dystrybucja -> Sprzedaż.

2.2. Modyfikacje

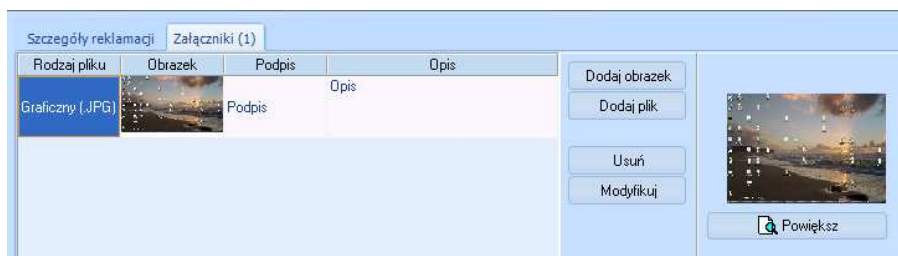
- Zmodyfikowano wydruk reklamacji centralowej by w punkcie 5 pojawiała się tylko wartość reklamowanej pozycji, a nie całego dokumentu
- Usunięto z konfiguracji parametry związane z ilością dni po której mają być usuwane obrazki do reklamacji
- W edytorze wyboru indeksu szczegółowego wyświetlanym po ręcznym wpisaniu indeksu na pozycji dokumentu sprzedaży przywrócono funkcjonalność by wciśnięciu Entera powodowało przejście do kolejnego pola, a nie zatwierdzenie. Po wejściu w edytor Focus ustawia się na ilości.
- W imporcie dokumentów zatowarowania uszczelniono by nie pojawiały się magazyny z innego okresu rozliczeniowego
- Zbijanie pozycji przy imporcie z kolektora na dokumencie sprzedaży uzależnione od parametru w edytorze, a nie jak do tej pory z ustawień użytkownika. Na dokumentach magazynowych i zamówieniach pozostaje bez zmian.
- Poprawiono działanie filtrów na zakładce dokumenty w Kartoteki -> Kartoteka/stany w wielu magazynach.
- Poprawiono import wzorców cennika, tak by brał pod uwagę ścieżkę ustaloną w konfiguracji systemu.

- Zablokowano możliwość wystawienia korekty faktury do paragonu lub korekty paragonu do faktury.
- Poprawiono działanie parametru „sprawdzaj czy cena sprzedaży jest mniejsza od ceny zakupu” przy generowaniu korekty do nieistniejącego dokumentu.
- Poprawiono działanie parametru „sprawdzaj czy cena sprzedaży jest mniejsza od ceny zakupu” przy ustawianiu zbiorczo ceny/rabatu.

3. Retail Manager

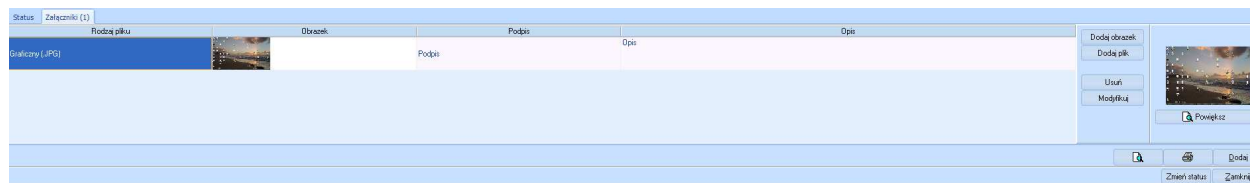
3.1. Prace rozwojowe

- Dodano możliwość dodawania załączników do reklamacji.



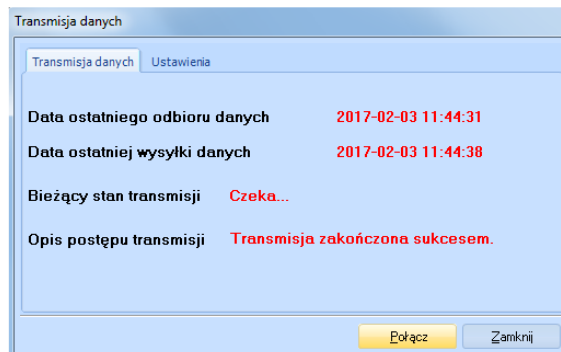
Można dodawać zarówno zdjęcia, jak i pliki .xlsx,.docx. Do załączanej treści można również dodać podpis i opis. Załączniki można także modyfikować lub usuwać.

W rejestrze reklamacji dodano zakładkę Załączniki, która umożliwia podgląd dodanych plików a także możliwość dodawania kolejnych oraz modyfikację i usuwanie istniejących.

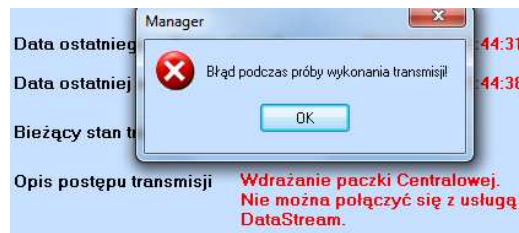


Przy kopiowaniu reklamacji skopiowane zostaną także załączniki. Po transmisji danych załączniki widoczne są w Dystrybucji.

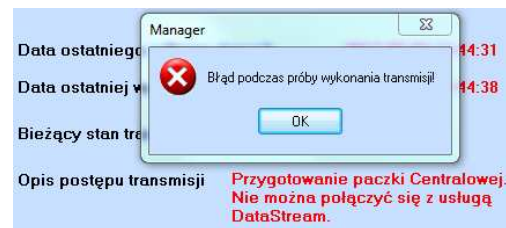
- Rozbudowano okno transmisji danych. Rozdzielono pole "Data ostatniej udanej transmisji" na "Data ostatniego odbioru danych" i "Data ostatniej wysyłki danych"



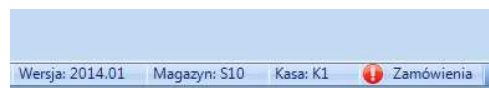
W sekcji Opis postępu transmisji dodano dodatkowe informacje o przyczynie nieudanej transmisji. Jeżeli transmisja będzie nieskuteczna z powodu braku połączenia z usługą lokalową pojawi się komunikat:



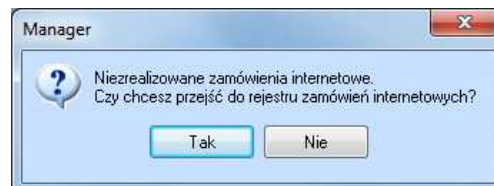
Jeżeli transmisja będzie nieskuteczna z powodu braku połączenia z usługą centralową pojawi się komunikat:



- Nowa usługa do odczytywania wejść z bramek
- Dodano alert o niezrealizowanych zamówieniach internetowych na dolnym pasku aplikacji.

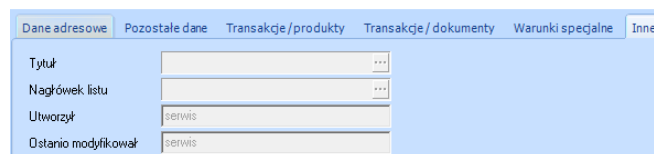


Sprawdzanie odbywa się co 10 minut. Dwuklik na alercie powoduje wyświetlenie komunikatu:

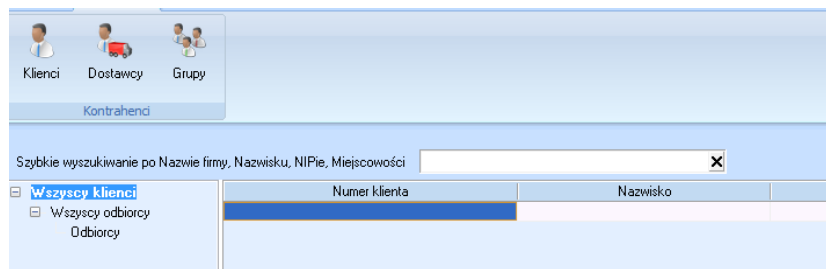


Kliknięcie 'Tak' powoduje otwarcie rejestru zamówień internetowych

- Dodano informacje o tym kto dodawał/modyfikował klienta. Informacja dostępna w rejestrze klientów w zakładce Inne



- Dodano możliwość szybkiego wyszukiwania w Rejestrze kontrahentów :



3.2 Modyfikacje

- Zmodyfikowano kolejność sortowania danych na Raporcie wg operatorów.
- Dodano kontrolę przy nadawaniu rabatu na korekcie.
- Usunięto pole – odbierając fakturę na korekcie faktury uproszczonej.

4. Retail POS

4.1. Prace rozwojowe

- Integracja terminali kart płatniczych firmy Elavon z systemem kasowym LSI w zakresie obsługi transakcji i wydruków. Protokół komunikacji z terminalami: Ethernet
- W słownikach ulic i miast zablokowano możliwość dublowania nazwy. Jeżeli wpiszę nazwę, która już jest w słowniku, zostanie ona wyszukana i nie będzie dodana ponownie.
- Dodano możliwość sterowania stronami wydruku ankiety – wybór strony 1,2 lub obu.
- Dodano możliwość wyboru formatki przy wydruku ankiety.

4.2. Modyfikacje

- Przywrócono poprawne działanie funkcjonalności przelogowania podczas sprzedaży dostępnej w sekcji rachunki po zaznaczeniu dowolnego zawieszono dokumentu sprzedaży.

5. Retail Finanse

5.1. Prace rozwojowe

- Dodano możliwość przenoszenia konta kosztowego do brutto przy @KK.
- W Rejestrach księgowych typu definiowalny dodano możliwość importu not księgowych z systemu Personel. Opcja znajduje się pod ppm.

Import not księgowych z systemu PERSONEL

Baza: test

Daty: 2015-01-01 do: 2015-02-28

Nota	Data	Lp	Treść	Wzrost	Ma	Wzrostnik	Kwota	P
test2	2015-02-10	1	Wynagrodzenie Brutto	406018	231		27 147,00	✓
test2	2015-02-10	2	FZU	231	241		48,50	✓
test2	2015-02-10	3	Podatek	231	219		2 370,00	✓
test2	2015-02-10	4	PKZP	231	240		20,00	✓
test2	2015-02-10	5	Fundusz Emerytalny	231	241		30,00	✓
test2	2015-02-10	6	Suma składek pracownika	231	222		5 915,03	✓
test2	2015-02-10	7	Suma składek płatnika	407018	222		4 735,33	✓
test2	2015-02-10	8	Suma składek płatnika		9012		4 735,33	✓
test2	2015-02-10	9	Wynagrodzenie Brutto	406018	231		21 342,69	✓
test2	2015-02-10	10	Wynagrodzenie Brutto		231		1 927,50	✓
test2	2015-02-10	11	Podatek	231	219		1 594,00	✓
test2	2015-02-10	12	Suma składek pracownika	231	222		4 997,52	✓
test2	2015-02-10	13	Suma składek płatnika	407018	222		4 213,06	✓
test2	2015-02-10	14	Suma składek płatnika	40701	222		331,34	✓
test2	2015-02-10	15	Suma składek płatnika		9012		4 544,40	✓

Bierz dokumenty Generuj Anuluj

Istnieje możliwość skonfigurowania importu więcej niż jednej bazy do importu danych. Należy wybrać Bazy [...] i zdefiniować połączenie.

- Utworzono procedurę do eksportu danych z FK do PMC.
- Dodano możliwość importu sprzedaży z systemu ESOK. Konfiguracja importu w System -> Konfiguracja -> Konfiguracja systemu -> ESOK. Według założeń importowane będą jedynie paragony, korekty paragonów, faktury do paragonów z płatnością przelewem i korekty faktur również jedynie z płatnością przelewem. Konta kontrahentów będą się zakładać tylko jeżeli wystąpią w dekretacji.

Konfiguracja pracy systemu

ESOK

Konfiguracja transmisji (ESOK)

Rejestr: SESOK

Symbol dziennika Opis dziennika

Paragon @M/@R4/PAR @MS

Korekta par. @M/@R4/FKA @MS

FV do paragonu @M/@R4/FVP @MS

Korekta FV do par. @M/@R4/FVK @MS

Schemat nadawania nowego symbolu konta: 20820@NR6@
@NR5@ - Kolejny numer o określonej długości (od 1 do 9)

Ustawienia dostępu do bazy ESOK

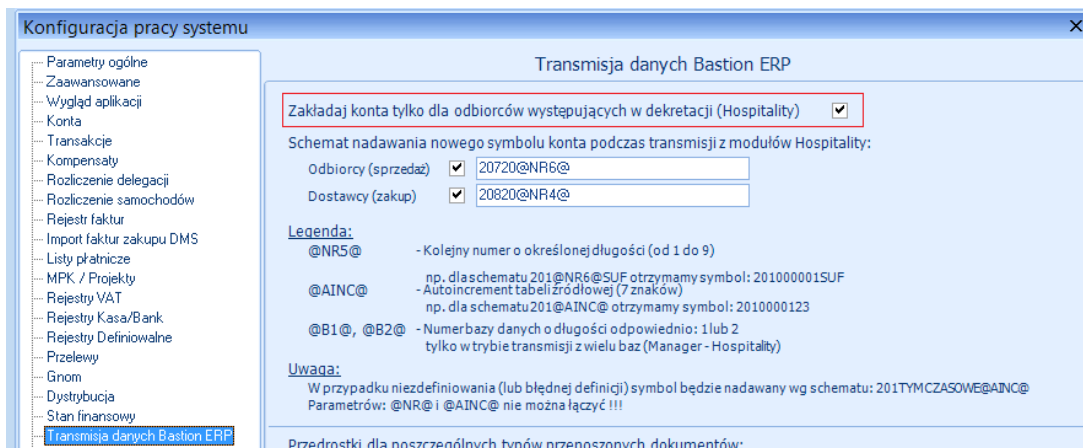
Serwer SQL: Baza danych: esok

Mapowanie form płatności

Domyślne Modyfikuj

Import wywołany jest z Import -> Bastion ERP -> ESOK. Przed pierwszym importem należy zaznaczyć opcję „Synchronizuj dane przed transmisją”.

- Dodano parametr dotyczący zakładania kont przy imporcie z modułu Hospitality. Dla włączonego konta kontrahentów będą się tworzyć wyłącznie wtedy kiedy wystąpią w dekretacji . Dla wyłączonego konta będą się tworzyć dla wszystkich nowych kontrahentów (widoczne w planie kont będą jedynie te występujące w dekretacji, reszta widoczna tylko w Opis przedsiębiorstwa -> ZPK).



- Dodano mechanizm do obsługi dodatkowych form płatności w System -> Opis przedsiębiorstwa -> Dodatkowe formy płatności. Nowe formy płatności przyjmują wartości od 101-255. Do wykorzystania we wszystkich miejscach z możliwym wskazaniem formy płatności.
- Dodano dodatkową kolumnę w pozycjach rejestru VAT w zakupie do oznaczenia zakupu ze stawką VAT odwrócony.
- Dodano parametr umożliwiający decyzję o pobieraniu stawki „zwolnione” do pola VAT-7v17 (45).
- Przy imporcie odbiorców i dostawców z Hospitality umożliwiono oddzielną definicję importu kont dla różnych obiektów hotelowych. Parametry i schematy nadawania symboli kont do ustawienia w Konfiguracja -> Konfiguracja systemu -> Transmisja danych Bastion ERP -> Bazy Manager (Hospitality).

5.2. Modyfikacje

- Usprawniono blokowanie możliwości pracy w Finansach po użyciu opcji Księgowanie wstępne.
- Zmodyfikowano obsługę pola 3a w VAT7.
- Zmieniono możliwość definicji miesiąca rozliczenia VAT w Konfiguracji rejestrów księgowych – teraz można wskazać jedynie datę księgowania.
- Zmodyfikowano odświeżanie okna przy przeglądaniu dzienników księgowych.
- Zmodyfikowano procedurę scalania kont