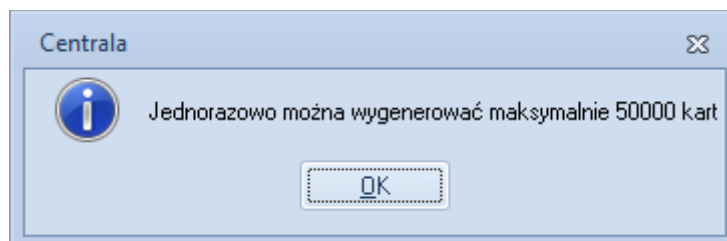


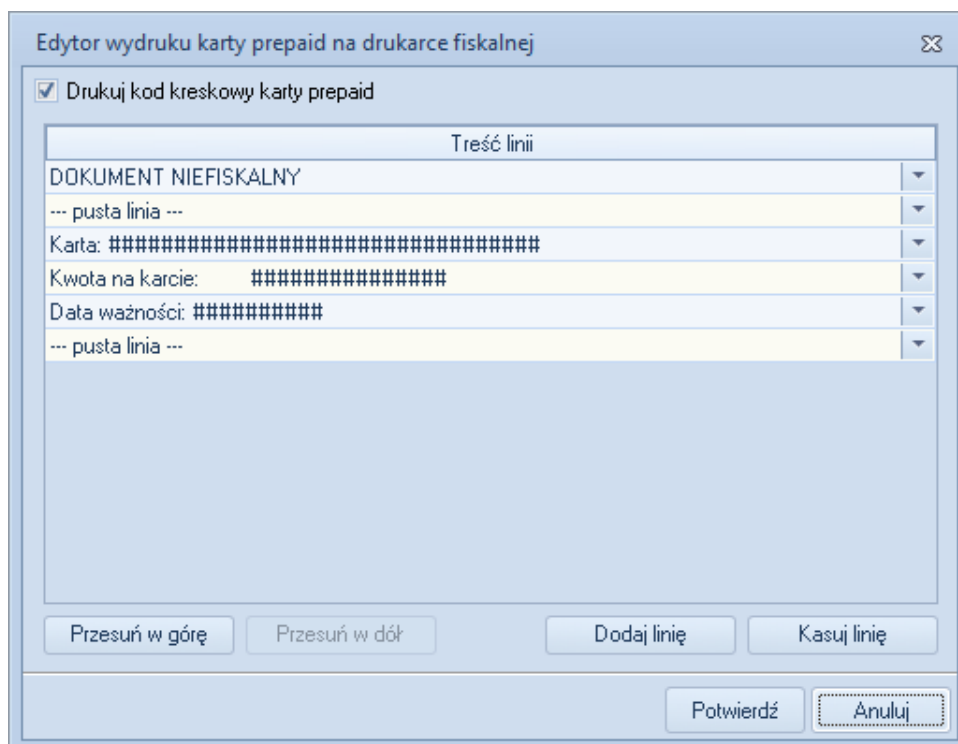
## 1. Retail Centrala

### 1.1. Prace rozwojowe

- Zwiększono limit generowania losowo kart prepaid do 50 000. W przypadku próby wpisania w edytorze większej ilości kart zostanie zwrócony komunikat.



- Zmodyfikowano metodę WydajKartyPrepaid o dodatkowe pole uwagi przy wydawaniu karty prepaid. Jeżeli pole zostanie przekazane puste to istniejący wpis nie zostanie zmodyfikowany.
- Do raportu rabatów dodano nazwę megapromocji w polu powód rabatu.
- Dodano analizę sprzedaży wg produktów (dostawy). Analiza dostępna w Analizy -> sprzedaż wg....
- Dodano nowy edytor do definiowania wydruków niefiskalnych – not i kart prepaid.



- Dodano do aplikacji konfigurację segmentów produktów, pakietów oraz ich skojarzeń, a następnie generowania na ich podstawie propozycji sprzedaży cross selling.

Edycja danych pakietu

Pakiet

Nazwa  Aktywny

Zmodyfikowany 2019-07-23 11:15:54 Utworzony 2019-07-23 11:15:54

Kolejność pakietu  Lokale Wszystkie

Ranking propozycji

Okres do rankingu [wstecz dni]  Przedstaw propozycje bez rankingu

Przedstaw dostępne indeksy szczegółowe jako warianty propozycji

Produkt podstawowy

Cecha 1	Brak	<input type="button" value="..."/>	<input type="button" value="X"/>	<input type="text"/>
Cecha 2	Brak	<input type="button" value="..."/>	<input type="button" value="X"/>	<input type="text"/>
Cecha 3	Brak	<input type="button" value="..."/>	<input type="button" value="X"/>	<input type="text"/>
Cecha 4	Brak	<input type="button" value="..."/>	<input type="button" value="X"/>	<input type="text"/>
Cecha 5	Brak	<input type="button" value="..."/>	<input type="button" value="X"/>	<input type="text"/>

Produkty skojarzone

Cecha 1	Brak	<input type="button" value="..."/>	<input type="button" value="X"/>	<input type="text"/>
Cecha 2	Brak	<input type="button" value="..."/>	<input type="button" value="X"/>	<input type="text"/>
Cecha 3	Brak	<input type="button" value="..."/>	<input type="button" value="X"/>	<input type="text"/>
Cecha 4	Brak	<input type="button" value="..."/>	<input type="button" value="X"/>	<input type="text"/>
Cecha 5	Brak	<input type="button" value="..."/>	<input type="button" value="X"/>	<input type="text"/>

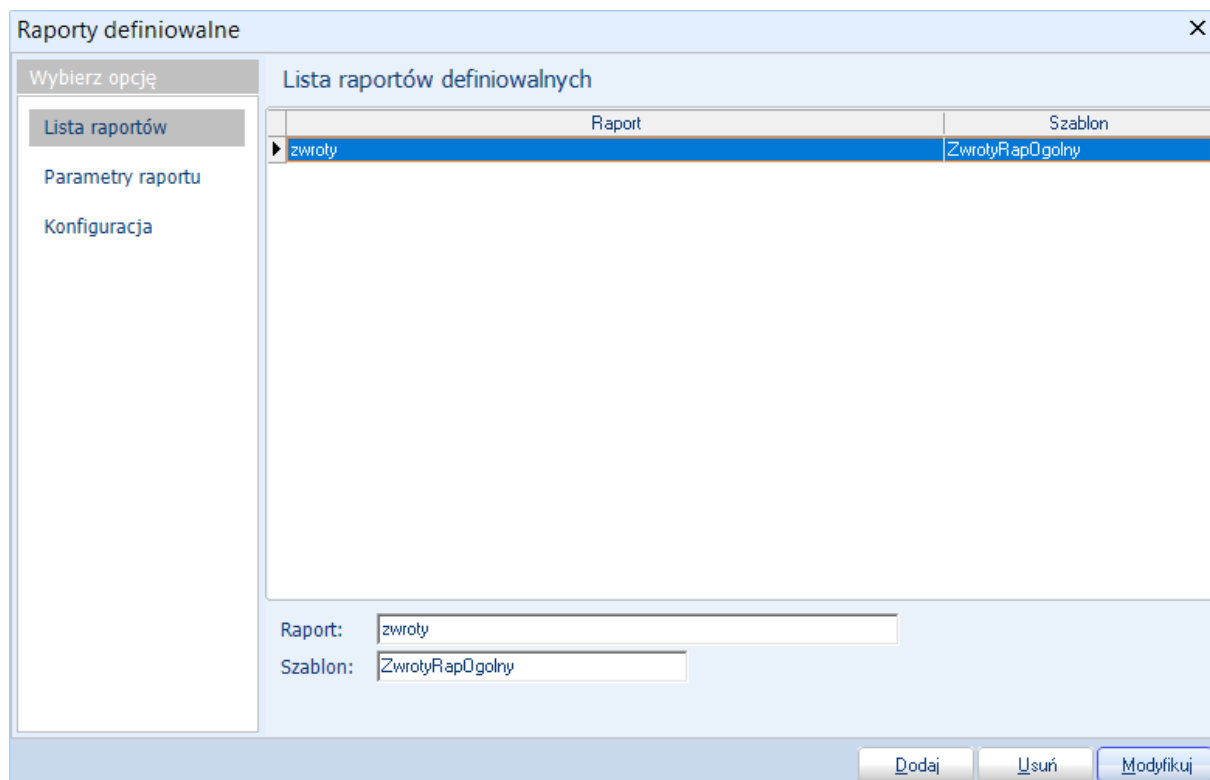
## 1.2. Modyfikacje

- Zmieniono Analizę towarów do wyprzedaży, w przypadku gdy zdefiniowane jest mniej niż 5 cen sprzedaży nie będą się pokazywać puste pola. Dodatkowo ceny od netto będą pokazywane od netto, a nie będą przeliczane na brutto. Poprawiono również sortowanie po poziomach cenowych i zablokowano możliwość edycji ceny na podstawie, której została stworzona analiza.
- Poprawiono działanie uprawnień do opcji „Rentowność depozytów – koszty” i „Prowizje dla depozytobiorców – szablony”.
- Zabezpieczono aplikację przed dodaniem pozycji do planu zatowarowania przy nie potwierdzonym planie zatowarowania.
- Poprawiono działania planu zatowarowania z magazynu głównego od min do max. Podpięto konfigurację magazynu głównego pod opcję System -> Konfiguracja ->Przesunięcie towaru (magazyny domyślne do zamówień w lokalu).

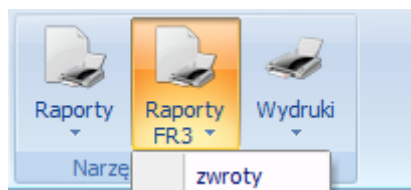
## 2. Retail Dystrybucja

### 2.1. Prace rozwojowe

- Dodano możliwość korzystania z raportów definiowalnych FR3. Nowy edytor do konfigurowania raportów znajduje się w System -> Narzędzia serwisowe -> Raporty definiowalne FR3.



Skorzystanie z raportu jest możliwe w Kartoteki -> Narzędzia definiowalne -> Raporty FR3.



Do skorzystania z nowych funkcji konieczne jest włączenie uprawnień w BasAdminie w opcjach menu do aplikacji Dystrybucja.

- Dodano możliwość konfiguracji domyślnego terminu płatności na fakturach do każdej z form płatności. Konfiguracja dotyczy tylko płatności do zamówień internetowych.

Forma	Opis	Dystrybucja	Automat	Domyślny termin
1	Płatność czekiem	nowa karta kredytowa	<input type="checkbox"/>	5
2	Za pobraniem	gotówka	<input checked="" type="checkbox"/>	14
3	Przelew bankowy	przelew	<input type="checkbox"/>	10

Zamknij

Kolejność w jakiej program patrzy przy ustawianiu terminu płatności :

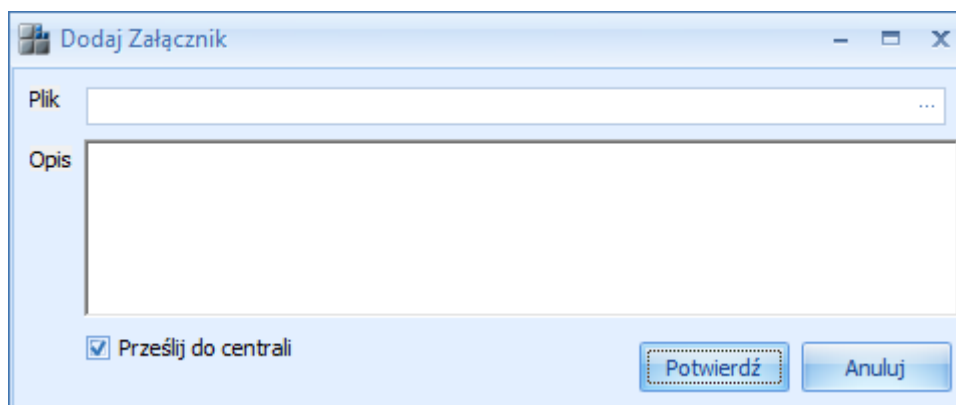
- „faktury gotówkowe płatne od razu” (tylko dla gotówki)
  - ustawienie terminu płatności przy kontrahencie
  - ustawienia w słowniku form płatności (mapowanie)
- Rozbudowano metodę WS – PobierzTowary o dodatkowe pola symbol typu towarowego i kod kreskowy (na poziomie indeksów szczegółowych lub indeksów głównych zależnie od konfiguracji u klienta).
  - Zmieniono procedurę wystawiającą fakturę – numer zamówienia będzie trafiał do pola opis, a opis z zamówienia do kolumny „opisZamowienie”.
  - Zmodyfikowano numerowanie faktur i paragonów wystawionych w lokalu, tak by numeracja tego samego dokumentu po stronie lokalu i centrali wyglądała tak samo. Po zmianach konfiguracja numerowania została przeniesiona do Dystrybucji System -> Definicja firmy -> Okresy obrachunkowe.

Ogólne			Oddziały (numeracja dokumentów)																				
Maski budujące numery dokumentów		Szerokość i wypełnienie		Symbole dokumentów sprzedaży																			
Dokumenty sprzedaży (Paragony): <input type="text" value="%doktyp%/%numer%/%magazyn%/%lokal%/%okres%/%rok%/%miesiac%/%dzien%"/>		Numer <input type="text" value="5"/> <input type="text" value="0"/>		<table border="1"> <thead> <tr> <th></th> <th>Dokument</th> <th>Korekta</th> </tr> </thead> <tbody> <tr> <td>Paragon</td> <td>PAR</td> <td>PAR</td> </tr> <tr> <td>Faktura</td> <td>FRA</td> <td>FVK</td> </tr> <tr> <td>Faktura do par.</td> <td>FPA</td> <td>FPK</td> </tr> <tr> <td>Faktura Upr.</td> <td>UFV</td> <td>U FK</td> </tr> <tr> <td>F-ra do par. Upr.</td> <td>UFP</td> <td>UFPK</td> </tr> </tbody> </table>			Dokument	Korekta	Paragon	PAR	PAR	Faktura	FRA	FVK	Faktura do par.	FPA	FPK	Faktura Upr.	UFV	U FK	F-ra do par. Upr.	UFP	UFPK
	Dokument	Korekta																					
Paragon	PAR	PAR																					
Faktura	FRA	FVK																					
Faktura do par.	FPA	FPK																					
Faktura Upr.	UFV	U FK																					
F-ra do par. Upr.	UFP	UFPK																					
Dokumenty sprzedaży (Faktury): <input type="text" value="%doktyp%/%magazyn%/%lokal%/%okres%/%numer%/%rok%/%miesiac%/%dzien%"/>		Rodzaj <input type="text" value="0"/> <input type="text"/>																					
Dokumenty magazynowe: <input type="text" value="%numer%/%doktyp%/%okres%"/>		Magazyn <input type="text" value="0"/> <input type="text"/>																					
		Lokal <input type="text" value="0"/> <input type="text"/>																					
		Okres <input type="text" value="0"/> <input type="text"/>																					
		Rok <input type="text" value="0"/> <input type="text"/>																					
		Miesiąc <input type="text" value="0"/> <input type="text"/>																					
		Dzień <input type="text" value="0"/> <input type="text"/>																					

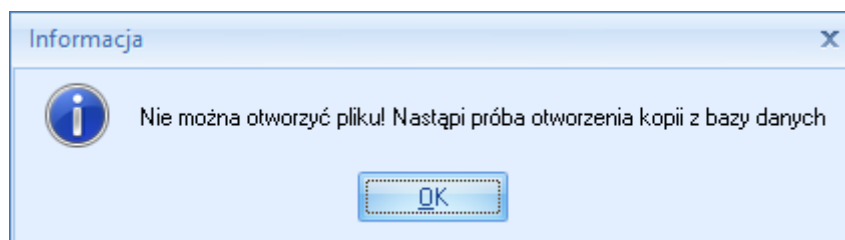
- Do dokumentów wywozu dodano pole z krajem dla danych dostawcy i nabywcy.
- Dodano możliwość zmiany opisów form płatności. Konfiguracja dostępna w System -> Konfiguracja -> Sprzedaż -> typy płatności. Po zmianach należy zrestartować aplikację.

	Domyślna nazwa	Nazwa Manager	Nowa Nazwa
Typ płatności 1	gotówka	Gotówka	
Typ płatności 2	czek	Przedpłata	nowy czek
Typ płatności 3	przelew	Przelew	
Typ płatności 4	kompensata	Użytek własny	nowa kompensata
Typ płatności 5	zał. pocztowe	Pobranie	nowe zliczenie
Typ płatności 6	karta kredytowa	Karta kredytowa	nowa karta kredytowa
Typ płatności 7	kredyt	Kredyt	nowy kredyt
Typ płatności 8	zgodnie z umową	VIP	nowy VIP
Typ płatności 9	darowizna	Wolna	nowa darowizna
Typ płatności 10	inna	Voucher, Przedpłata,	nowa inna

- Dodano możliwość wyboru klienta typu „internetowy” przy dodawaniu nowego klienta przy wystawianiu dokumentów sprzedaży lub dokumentów magazynowych.
- Dodano funkcjonalność załączania plików w kartotece kontrahentów i przy dodawaniu klienta przy wystawianiu dokumentów sprzedaży. W konfiguracji można określić maksymalny rozmiar pliku jaki może dodać użytkownik.



Znacznik prześlij do centrali przesyła plik do bazy danych, w innym wypadku plik będzie dostępny dla tych użytkowników którzy mają dostęp do danego folderu i pliku lokalnie.



- Dodano pole „data ważności” typu data przy dostawie. Pole jest wypełniane przy tworzeniu dostawy z ręki i podczas importu dostawy z pliku. Dodatkowo pole dodano do analizy Kartoteka -> stany magazynowe i na wydruku dokumentów magazynowych.
- Zmieniono wykaz przeterminowanych i niezapłaconych faktur, nie będą pokazywane anulowane dokumenty.

- Dodano możliwość importu cech dodatkowych z pliku do „modeli” z pliku csv.
- Usprawniono działanie narzędzia do zmiany grup cenników towarów w magazynie.
- Dodano możliwość dalszej automatycznej realizacji zamówień internetowych w statusie „odrzucone przez lokal”. Zamówienie w tym statusie będzie przekazane do realizacji do innego lokalu.
- Zmieniono działania mechanizmu nadawania numeracji w typie towarowych z wybranym „auto-numer cechy”. Nadanie numeru będzie się odbywać z pominięciem typu towarowego.
- Wydzielono opcje dotyczące zamówień internetowych do osobnego menu.
- Stworzono nowy edytor do przeglądania towarów wystawionych na www (oparte na fladze „widoczne na www” w kartotece towarów).
- Do wydruku dokumentów sprzedaży dodano pole kraj w danych teleadresowych klienta.
- Dodano możliwość wystawienia faktury do paragonu częściowo skorygowanego.
- Dodano parametr ograniczający liczbę wyświetlanych klientów. Do ustawienia w System -> Konfiguracja -> Dystrybucja -> Inne.
- Dodano filtrowanie w kartotece kont.

Konto *	<input type="text"/>	Nazwa *	<input type="text"/>	Adres *	<input type="text"/>	NIP *	<input type="text"/>
Miejscowość *	<input type="text"/>	Wyróżnik *	<input type="text"/>				

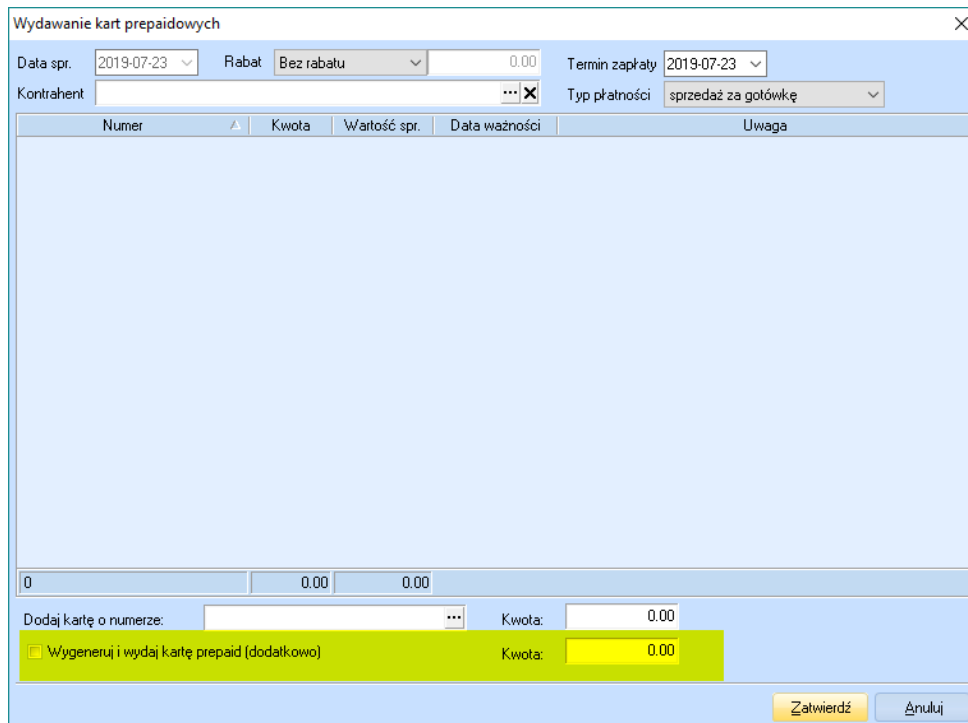
## 2.2. Modyfikacje

- Zmiana w kartotece kontrahentów i kont w przypadku gdy przy wyszukiwaniu klienta nie znaleziono żadnych rekordów, na zakładkach na dole okna zostawały dane ostatnio wybranego klienta.
- Poprawiono przenoszenie pola płatnik do faktur do dokumentów magazynowych WZ wystawionych w lokalu.
- Zmodyfikowano wyliczanie kosztów własnych faktury w przypadku zmiany obniżki VAT dopiero po dodaniu pozycji do dokumentu.
- Usprawniono moduł windykacji. Zablokowano możliwość obejścia kontroli warunków kredytowych przez wydruku dokumentu sprzedaży z esklepu lub wysłanie niezatwierdzonej faktury mailem.
- Poprawiono brak polskich znaków przy kodzie QR.
- Zmieniono edytor wyboru magazynów w konfiguracji Dystrybucji, pokazane były jedynie magazyny z wybranego okresu obrachunkowego.
- Usprawniono działanie realizacji zamówień między firmami.
- Poprawiono przenoszenie pól płatnik i odbiorca dla dokumentów z lokali, w przypadku gdy różny jest kontrahent wpisany w pole płatnik i odbiorca.

### 3. Retail Manager

#### 3.1. Prace rozwojowe

- Dodano parametr „zwroty na kartę przez terminal”, który aktywuje obsługę zwrotów na kartę płatniczą przez terminal. Opcja domyślnie wyłączona, możliwa do włączenia w edytorze stanowisk na zakładce terminal kart.
- Dodano uprawnienie do wydruku karty prepaid z opcji Karty -> Dane karty.
- Dodano obsługę płatności kartą przy dokumentach sprzedaży.
- Dodano możliwość zwrotu na kartę przy korektach i rozpatrzeniu reklamacji z wypłatą lub rabatem.
- Usprawniono działanie kart prepaid:
  - o Dodano generowanie kodu karty prepaid po stronie lokalu, w przypadku gdy w lokalu nie ma połączenia z internetem. Taka karta zostanie potem przesłana do lokalu DataStreamem. Numer składa się z 3 cyfr (numer lokalu) i losowych cyfr.
  - o Dodano możliwość wygenerowania dodatkowej karty na oknie wydawania kart. Nowa funkcja na parametr „przy wydawaniu karty możliwość wygenerowania numeru”. Opcja działa również przy wydawaniu kart prepaid do korekt i reklamacji, wtedy nie jest to dodatkowa karta a jedyna karta na kwotę korekty.



- o Dodano możliwość wydruku karty prepaid na oknie dane karty.
- o Dodano możliwość wydruku karty prepaid na oknie z notami ppm -> na numerze karty.
- o Po stronie lokalu dodano sprawdzanie linii xml'a formatek niefiskalnych.
- Dopasowano formatkę wydruku TAXFREE do zmian w prawie. Dostępny jest tylko pełen wydruk.

- Usprawniono działanie wystawiania dokumentów sprzedaży, dokumentów magazynowych i zamówień w przypadku konfiguracji wielostanowiskowej, tak by nie dublowały się numery dokumentów.
- Przywrócono możliwość wyboru cechy filtrującej ze słownika przy wystawianiu inwentaryzacji w lokalu.

### 3.2. Modyfikacje

- Zmieniono raport wg produktów i operatorów w przypadku gdy korekta była wystawiona do faktury z magazynu centralnego i włączony jest parametr „przy korekcie operator z dok. źródłowego”.
- Poprawka wpisania znaku ‘ przy wyszukiwaniu klienta w kartotece, ctrl +f i przy szukaniu klienta przy wystawianiu dokumentów sprzedaży i zaliczek.
- Zmodyfikowano wydruk faktury w przypadku korzystania z wersji FR3, tak by w przypadku wydruku niewystawionego dokumentu pojawiał się napis „wydruk próbny” a w przypadku wystawienia duplikatu pojawiał się dodatkowy opis „duplikat z datą jego wystawienia.
- Przywrócono brakujący komunikat „Czy wystawić kwit kasowy?” przy wystawianiu paragonów płatnych gotówką z wyłączonym parametrem automatycznego wystawiania kwitów kasowych. Dodatkowo przy kliknięciu „Tak” na tym komunikacie nie ma już możliwości zrezygnowania z wystawienia kwitu do dokumentu sprzedaży.
- Poprawiono przeglądanie zamówień w edytorze produktów. Mimo zaznaczenia opcji „pokaż anulowane” takie zamówienia nie były widoczne.
- W raporcie wg produktów i operatorów zmieniono wyświetlanie informacji dla faktur niezwiązanych z paragonami, w kolumnie indeks szczegółowy błędnie pokazany był indeks główny towaru. Dodatkowo naprawiono podział na indeks szczegółowy.
- Przywrócono wybór portu COM drukarki fiskalnej przy konfiguracji wielostanowiskowego managera.
- Usunięto komunikat w przypadku braku numeru telefonu i włączonej kontroli z poprawnością numeru telefonu komórkowego podczas wystawiania zamówienia usługowego.
- Zmieniono działanie kontroli numeru telefonu podczas zmiany miejsca rozpatrywania reklamacji.




## 4. Retail POS

### 4.1. Prace rozwojowe

- Dodano obsługę CrossSellingu po stronie POSa. Do działania potrzebne jest włączenie parametru w parametrach lokali -> POS i zdefiniowanie pakietów skojarzeń po stronie Centrali.

Przykładowa propozycja :



<b>STEALTH PRO GLOVE SF-RĘKAWICZKI</b>		
Pakiet: buty		
◀ 2. CBN	-M	65,00 ▶
		

Kliknięcie w zieloną ikonę dodaje produkt do rachunku, niebieska odrzuca tylko tą propozycję, czerwona – odrzuca wszystkie propozycje dla produktu.

#### 4.2. Modyfikacje

- Zmieniono sortowanie po ilości przy sprawdzaniu stanów produktu w innych lokalach.
- Poprawiono zamknięcie okna z rabatem w przypadku braku zdefiniowanych uwag do rabatów i włączonym parametrze wymuszania powodów rabatów.
- Naprawiono w megapromocji z korzyścią na towar przy ustawieniu poziomu cenowego na „domyślny”, program brał pierwszy poziom cenowy zamiast tego ustawionego jako domyślny dla lokalu.
- Zmodyfikowano działanie korekty paragonu, kiedy do jednej z pozycji wystawiono fakturę. W takim przypadku możliwe będzie korygowanie jej jedynie per pozycja. Użytkownikowi wyświetlony zostanie odpowiedni komunikat.
- Zmieniono działanie opcji koryguj paragon. Po zamianach sprawdzane będzie czy do paragonu nie została wystawiona wcześniej faktura.

## 5. Retail Finanse

### 5.1. Prace rozwojowe

- Usprawniono procedurę kopiującą makrodowód tak, żeby kolejność dekretów została zachowana jak na pierwotnym dokumencie.
- Przy generowaniu e-sprawozdań dodano sprawdzanie :
  - nazw załączników – czy nie ma spacji, polskich liter, znaków specjalnych
  - czy długość pliku z rozszerzeniem nie przekracza 55 znaków
  - czy plik nie jest pusty

W przypadku błędów zwrócony zostaje odpowiedni komunikat.

Błędy w sprawozdaniu finansowym.

Lp	Opis
1	Załącznik nr: 1 --> Brak opisu załącznika
2	Załącznik nr: 2 --> Brak opisu załącznika
3	Załącznik nr: 2 --> Brak nazwy pliku
4	Załącznik nr: 1 Plik: (.....).pdf --> Niepoprawna długość nazwy pliku (MIN: 5, MAX: 55)

OK

- W deklaracji Vat-7 (19) w przypadku uzupełnienia kwoty w pozycji 58 program automatycznie zaznacza pole w pozycji 68.
- W raporcie Zestawienie obrotów i analityka projektów w trybie zbiorczo poprawiono opis pola „Zbiorcze obroty projekty”.
- Rozszerzono kolumny w wydrukach esprawozdań, tak by mieściły się kwoty powyżej 9 999 999 zł.
- Rozbudowano procedurę rozliczania samochodów o rozdzielenie dekretu dodatkowego @N na kwoty powstałe z netto i VAT-U. Dodano w dekretach dodatkowych pozycje @N2 i @N3.
- Usunięto opcję „nie wystawiaj monitów do klienta”, opcja zablokowania wystawienia monitów jest dostępna przy transakcjach .
- Dodano możliwość generowania sprawozdań finansowych za wybrany okres czasu – miesiąc, kwartał itp.
- Dodano filtrowanie po lokalu i zakresie dat wydania kart w edytorze not księgowych do kart prepaid.

Status: Wszystkie Data wydania  2019-05-23 do 2019-05-28 Lokal: 501

Symbol lokalu	Nazwa lokalu	Magazyn	Numer karty	Status	Do v
S09	SKLE	S09	00040839037540364	Wydany	
S09	SKLE	S09	0021	Wydany	
S09	SKLE	S09	0013	Wydany	
S09	SKLE	S09	00022275654131126	Wydany	
S09	SKLE	S09	0023	Wydany	
S09	SKLE	S09	00012379270563165	Wydany	
S09	SKLE	S09	00011378158751032	Wydany	
S09	SKLE	S09	00006172507683254	Wydany	
S09	SKLE	S09	0022	Wydany	
S09	SKLE	S09	0003	Wydany	
S09	SKLE	S09	00098378272208624	Wydany	
S09	SKLE	S09	00094131291202598	Wydany	
S09	SKLE	S09	0003	Wydany	

- Dodano formularz CIT-8 (26).
- Usprawniono aktualizowanie numeru rachunku bankowego klienta po modyfikacji.
- Usprawniono kopiowanie konta z podpętym kontrahentem.
- Dodano możliwość generowania monetów, not odsetkowych i wezwań do zapłaty w walucie.
- Dodano blokadę edycji klasyfikacji występujących we wzorcach oraz wzorców wykorzystanych w zaksięgowanych dekretach.
- Dodano blokadę wpisywania pozycji makrodowodu poza zakresem dat dziennika, tak jak w główce makrodowodu.
- Do sprawozdań finansowych dodano rachunek przepływów i zestawienie zmian w kapitale.
- Zmieniono przenoszenie dokumentów KP z lokalu do Finansów.
- Dodano parametr „Sprzedaż eksport RDE tylko ze stawką 0%. Parametr domyślnie włączony - procedura działa jak dotychczas.
- Usprawniono aktualizowanie pozycji dekretu przy zmianie szablonu.

## 5.2 Modyfikacje

- Poprawiono przenoszenie całego adresu przy imporcie zakupu do Finansów.
- Zmieniono eksport raportu „Wiekowanie należności i zobowiązań” do Excela.
- Zmodyfikowano pobieranie danych do deklaracji VAT-7, usuwane będą spacje z początku i końca.
- Poprawiono problem z usuwaniem płatności do dokumentu sprzedaży z Dystrybucji przy usunięciu płatności z Finansów.
- Zmieniono eksport z grida dla not księgowych – kart prepaid.

## 6. Retail Personel

### 6.1. Prace rozwojowe

- Dodano blokadę kasowania zatrudnienia w przypadku gdy pracownik ma przypisane absencje.
- Dodano konfigurację i edytory niezbędne do PPK.
- Dodano konfigurację listy płac. Można zaznaczyć opcję „Drukuj kwoty ujemne bez znaku –”, oraz można zaznaczyć sposób aktualizacji pola „do wypłaty” (cztery dostępne opcje : brak, zastąp, dodaj, odejmij) oraz wybrać odpowiedni składnik płacowy.
- Zmodyfikowano wydruk świadectwa pracy. Aktualnie działa na formacie FR3. Dodawanie jak każdej formatki przez Formularze.

### 6.2 Modyfikacje

- Przekonwertowano pola związane z formatem daty w całej aplikacji.
- Zmodyfikowano eksport dokumentu ZUA do ZUS.
- Zmiana przy zacytaniu zwolnienia lekarskiego dla pracownika z długim adresem zamieszkania.

- Zmodyfikowano przeliczanie kartoteki urlopowej, program przeliczał urlop także pracownikom zwolnionym.
- Zmiana struktury wycinająca zera z danych firmy przy imporcie do KDU.
- Zmieniono działanie eksportu do Płatnika dokumentu RPA dla osób u których nie występowały żadne kwoty większe od 0.
- Zmodyfikowano przeliczanie urlopu przy dodawaniu, modyfikowaniu i usuwaniu zatrudnienia i umowy o pracę.

## 7.BASADMIN

### 7.1. Prace rozwojowe

- Wydzielono opcje użytkowników i uprawnień do osobnych miejsc w menu.

