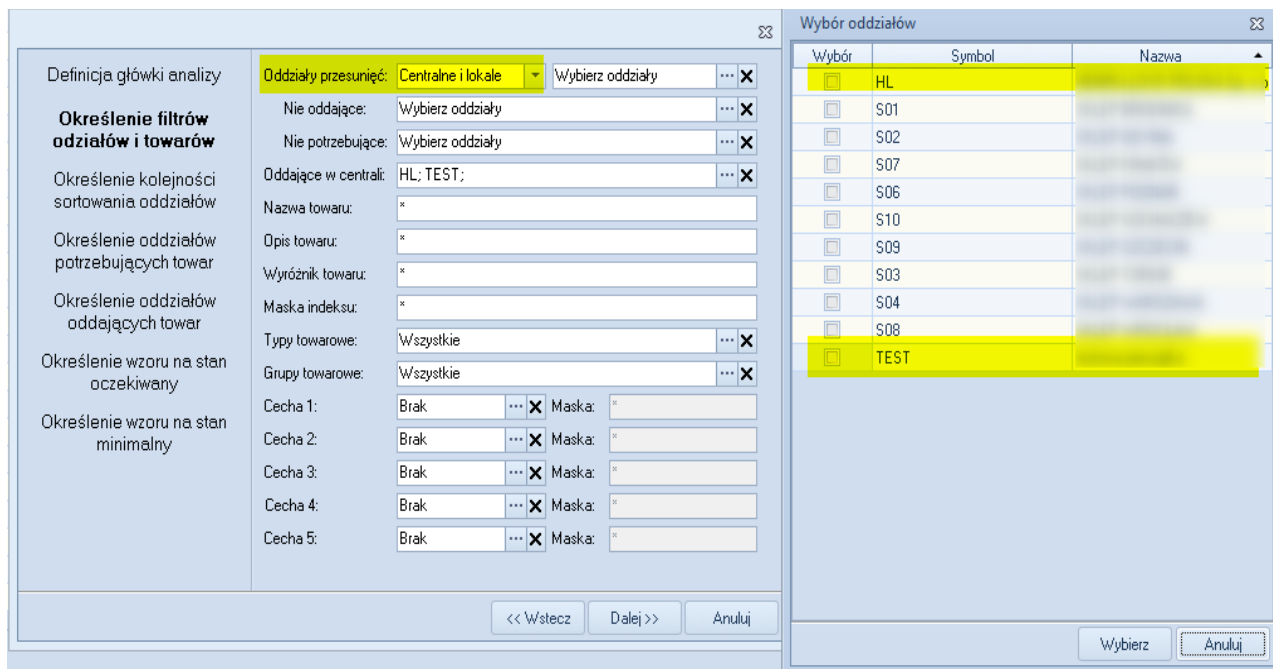


1. Retail Centrala

1.1. Prace rozwojowe

- Dodano możliwość konfiguracji połączenia centralowego DS w parametrach lokali i rozsyłania ich DS do lokali. Po ustawieniu 4 nowych parametrów, zablokowana jest edycja danych połączenia w opcji Transmisji danych w Managerze. Dane do połączenia będą brane z tabeli parametry, nie z pliku administrator.ini.
- Dodano możliwość ustawienia parametru do pełnych faktur w Centrali w parametrach lokali. Parametr dostępny na zakładce Manager – Paragony faktury sekcja Faktury „Tryb pełnego fakturowania”.
- Rozszerzono maskę typów i grup towarowych w poleceniach inwentaryzacyjnych i inwentaryzacjach. W przypadku próby wpisania zbyt długiej ilości znaków, pokazany zostanie odpowiedni komunikat.
- Zabezpieczono słownik województw, przed możliwością wpisania pustego rekordu. Przez co pojawiał się w POSie problem z wyborem województwa w adresie klienta.
- Usunięto indeksy szczegółowe przy definiowaniu megapromocji. Dodatkowo usunięto również z konfiguracji parametr zmieniający wygląd i działanie okna wyboru towaru do megapromocji „wybór ind.szcz.”.
- Usprawniono działanie megapromocji m.in. zmieniono opisy pól na bardziej czytelne, zmiana nazwy „flaga eksportuj” na „aktualizuj w oddziałach”, typ towarowy ustawiony na główce megapromocji działa jak maska, nie jest jedynie informacyjnie.
- W wydrukach formatek nefiskalnych (noty, karty prepaid) dodano możliwość zdefiniowania własnej linii tekstu.
- Dodano nowy typ korzyści w megapromocjach „Rabat na pozycje”. Istnieją 4 różne tryby rozbijania wartości rabatu, poniżej przedstawione na przykładzie z zamówieniem z 7 pozycjami z rabatem na co 3 pozycji
 - Na danej pozycji – obliczany jest rabat na pozycji 3 i nadawany jest na pozycji 3, następnie obliczany jest rabat na pozycji 6 i nadawany jest na pozycji 6
 - Rozbity (wariant A) – Obliczany jest rabat na pozycjach 3 i 6m a następnie jego wartość rozdzielona zostaje na wszystkie 6 pozycji
 - Rozbity (wariant B) – obliczany jest rabat na pozycji 3, a jego wartość jest rozbijana na pozycje 1,2,3, następnie obliczany jest rabat na pozycji 6, a jego wartość rozbijana na pozycje 4,5,6
 - Rozbity na wszystkie pozycje – obliczany jest rabat dla pozycji 3,6 i rozbijany jest na wszystkie 7 pozycji rachunku.
- Dodano dodatkową opcję w Przerzuty -> Propozycje przesunięć. Przy wyborze magazynów do przesunięć, można teraz wskazać magazyny centralne. Dotyczy to wszystkich opcji : pełny, uzupełnienie i przerzut. By skorzystać z wyboru magazynów centralnych, należy w oddziale przesunięć wybrać opcję „Centralne i lokale”, wtedy na liście wyboru pokazane zostaną wszystkie oddziały (magazyny).



- Ujednolicono wydruk faktur i korekt faktur z FR3, dodając opis „wydruk próbny” i duplikat.
- Dodano możliwość definiowania wydruków FR3 dla rachunków, korekt rachunków a także kwitów KP i KW.

1.2. Modyfikacje

- Usprawniono działanie dodawania nowych wydruków definiowanych w Centrali i rozsyłanych DS do lokali.
- Poprawiono działanie raportu „Analiza towarów do wyprzedaży”. W przypadku zdefiniowania więcej niż jednej ceny sprzedaży, na raporcie niepoprawnie powielana była ilość sprzedana dla danego towaru.
- Zmieniono generowanie pakietów propozycji do CrossSellingu, w przypadku niedozwolonych znaków w Indeksie głównym lub szczegółowym.

2. Retail Dystrybucja

2.1. Prace rozwojowe

- Dodano możliwość wystawiania korekt faktur sprzedaży i rozliczeniowych, zwiększających stan. Taka możliwość jest odblokowana wyłącznie dla faktur i nie dotyczy sprzedaży na paragon.
- Na dokumencie wywozu, dostępnym pod ppm w rejestrze sprzedaży dodano pole „kraj” w danych dostawcy i nabywcy.
- W definicji banków, dostępnej w System -> Definicja firmy -> Pieczętki, dodano możliwość z skonfigurowania 6-tego banku. Zmiana jest widoczna również przy dodawaniu domyślnego banku dla kontrahenta i na wydrukach dokumentów magazynowych i sprzedażowych.
- Rozbudowano metodę PobierzTowary o pola : symbol typu towaru i kod kreskowych.
- Dodano możliwość zmiany nazw form płatności wyświetlanych w Dystrybucji. Opcja dostępna w Konfiguracji systemu -> Sprzedaż -> Typy płatności

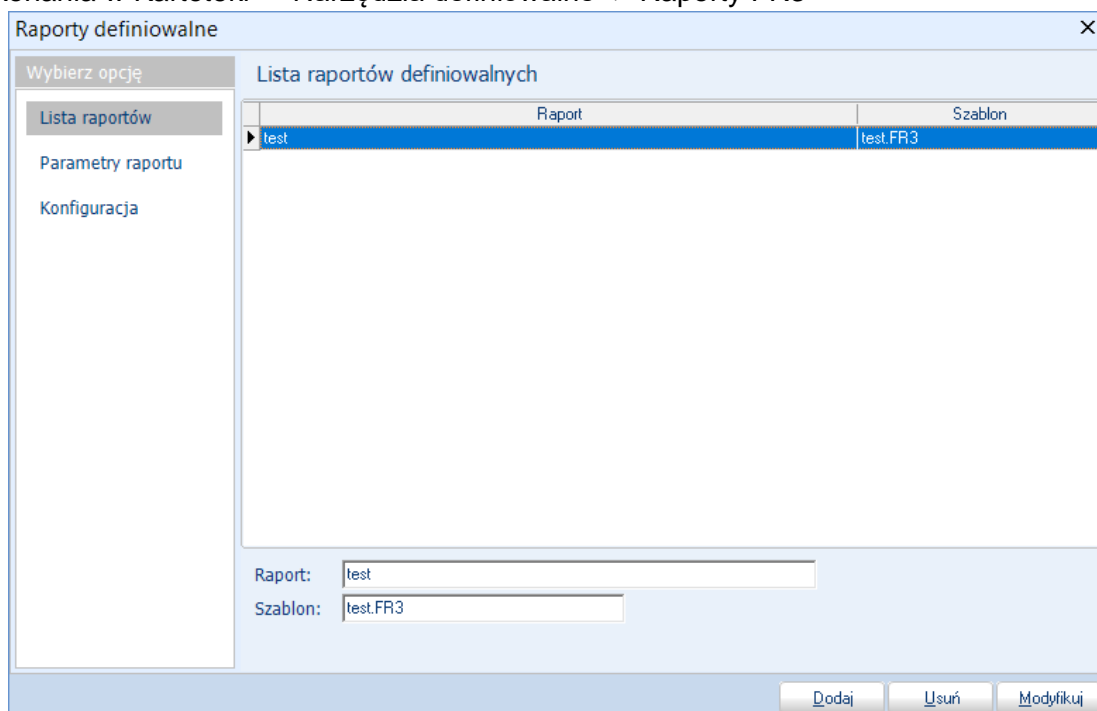
	Domyślna nazwa	Nazwa Manager	Nowa Nazwa
Typ płatności 1	gotówka	Gotówka	nowa gotówka
Typ płatności 2	czek	Przedpłata	nowy czek
Typ płatności 3	przelew	Przelew	nowy przelew
Typ płatności 4	kompensata	Użytek własny	nowa kompensata
Typ płatności 5	zal. pocztowe	Pobranie	zal. pocztowe nowe
Typ płatności 6	karta kredytowa	Karta kredytowa	nowa karta płatnicza
Typ płatności 7	kredyt	Kredyt	nowy kredyt
Typ płatności 8	zgodnie z umową	VIP	nowy VIP
Typ płatności 9	darowizna	Wolna	nowa wolna
Typ płatności 10	inna	Voucher, Na pokój	nowa inna

- Dodano nową metodę pobierania stanów magazynowych: PobierzStanyMagazynowe, PobierzStanyMagazynoweProduktu. Istnieje możliwość wywołania procedury przyrostowo lub do pobrania stanu konkretnego towaru.
- Zmodyfikowano sposób zwracania odpowiedzi zgłaszanych przez API o niewłaściwych statusach dokumentów. Przykład opisu po zmianie : „Zamówienie w niewłaściwym statusie: Zamknięte (4)”
- W rejestrze zamówień usługowych dodano kolumnę skrót lokalu w głównym gridzie i przy wyborze lokalu w górnym filtrze.
- Zabezpieczono słownik województw, przed możliwością wpisania pustego rekordu. Przez co pojawiał się w POSie problem z wyborem województwa w adresie klienta.
- Do słownika mapowania form płatności dla zamówień internetowych dodano kolumnę z domyślnym terminem płatności.

Forma	Opis	Dystrybucja	Auto	Domyśln
1	gotówka przy odbiorze	gotówka	<input checked="" type="checkbox"/>	0
2	przelewy24	przelew	<input type="checkbox"/>	14
3	PayPal	przelew	<input type="checkbox"/>	7

Kolejność w jakiej program patrzy przy ustawianiu terminu płatności:

- najpierw parametr "Faktury gotówkowe płatne od razu" (tylko dla gotówki)
- ustawienia terminu płatności przy kontrahencie
- ustawienia w słowniku form płatności(mapowanie)
- Usprawniono działanie dodawania załączników do kontrahentów m.in. przy anonimizacji danych, wszystkie załączniki kontrahenta zostaną usunięte.
- Dodano zapisywanie informacji o osobie tworzącej i modyfikującej promocję i pozycje promocji. Dodatkowo obsłużono włączenie i wyłączenie promocji (flaga aktywna).
- Ukryto opcję „Ustaw zbiorczo cenę/rabat” dla dokumentów magazynowych przychodowych.
- Usprawniono wyszukiwanie klientów w kartotece klientów i dostawców, przy wyszukiwaniu klienta do dokumentów, w przypadku występowania znaków specjalnych w polach z danymi klienta.
- Dodano kontrolę stanu kasy przy wystawianiu korekty faktury i korekty paragonu.
- Usunięto podwojony przycisk szczegóły w edytorze wystawiania dokumentów sprzedaży.
- Zoptymalizowano procedurę do importu cech modeli z pliku do kartoteki modeli. Cechy są przepisywane również na kartotekę magazynową.
- Dodano nową metodę PobierzCeny do integracji ze sklepami internetowymi. Metoda działa przyrostowo. Jeśli jest kilka aktywnych promocji w tym samym czasie, na ten sam towar to wtedy brana jest pod uwagę ostatnio modyfikowana.
- Dostosowano formatkę wydruku faktur z zamówień internetowych do zmian w aplikacji.
- Do metody PobierzCeny dodano możliwość wyboru trybu – przesyłania najniższej z cen z obowiązujących promocji dla danego towaru.
- Dodano możliwość zdefiniowania raportów FR3. Opcja dostępna w System -> narzędzia serwisowe -> Raporty definiowalne FR3. Zdefiniowane raporty będą również dostępne do wykonania w Kartoteki -> Narzędzia definiowalne -> Raporty FR3



Raport	Szablon
test	test.FR3

Raport:

Szablon:

- Dodano obsługę mechanizmu podzielonej płatności. Zmiany obejmują następujące miejsca :
 - W opisie towaru dodano nowe pole do zaznaczenia „Mechanizm podzielonej płatności”

- W konfiguracji systemu dodano parametr: Mechanizm podzielonej płatności z opcjami w przypadku przekroczenia ustawowej kwoty MPP:
 - Zawsze wstawiaj MPP – w przypadku wystawienia faktury na kwotę powyżej MPP, automatycznie zaznaczone będzie MPP na fakturze
 - Wstawiaj MPP, gdy występuje towar MPP + Informuj - w przypadku wystawienia faktury na kwotę powyżej 15 tys. i wystąpienia wstawić automatem "MPP" do obniżki VAT, gdy przekroczono 15 tys. i nie ma towaru komunikat "wartość powyżej 15 tys., sprawdź czy na fakturze nie występują towary objęte MPP"
 - Wstawiaj MPP, gdy występuje towar MPP + Ignoruj - w przypadku wystawienia faktury na kwotę powyżej 15 tys. i wystąpienia wstawić automatem "MPP" do obniżki VAT
 - Informuj - w przypadku wystawienia faktury na kwotę powyżej 15 tys. wyświetlamy komunikat "wartość powyżej 15 tys., sprawdź czy na fakturze nie występują towary objęte MPP"
 - Ignoruj - nic nie jest robione w ramach MPP
- W konfiguracji systemu dodano parametr ustawowej kwoty MPP, domyślnie jest ustawiona na 15 tys.
- Przy wystawianiu faktury w przypadku przekroczenia kwoty w parametrze i wybraniu płatności gotówką, wyświetla się komunikat informujący „Dla faktur o wartości powyżej 15 tys. Zł brutto formą płatności nie powinna być gotówka.
- Gdy faktura ma zaznaczone MPP i na fakturze występują towary MPP, drukowane na fakturze będzie podsumowanie VAT dla tych towarów objętych MPP
- Podczas wprowadzania wartości faktury zakupu dla dokumentu PZ, dodano możliwość oznaczenia czy dana faktura jest objęta MPP
- Dodano obsługę w realizacji zamówień fakturą, podczas wystawiania dokumentów sprzedażowych do WZ (rozlicz dokumentem sprzedażowym, wystaw faktury do WZ i wystaw faktury do WZ seryjnie)

2.2. Modyfikacje

- Poprawiono wystawianie dokumentu sprzedażowego z kolektora danych, nie był uwzględniany domyślny kontrahent przypięty do magazynu.
- Zmieniono działanie uzupełniania opisów w fakturach wystawionych z wielu dokumentów WZ z innymi datami wystawienia. Zmiana dotyczy opcji rozliczania WZ dokumentem sprzedaży, wystawiania faktury rozliczeniowej do WZ przy zamówieniach i fakturowania paragonów.
- Przywrócono możliwość zatwierdzania przy użyciu „enter” i anulowania zmian przy użyciu „esc” w kartotece produktów.
- Zmieniono działanie edytora dodawania pozycji na dokumenty sprzedaży i dokumenty magazynowe jeśli włączone były parametry „automatyczne przejście do następnej pozycji dokumentu” i „aktywny czytnik kodów kreskowych”.
- Naprawiono sytuację ze znikającą opcją wyboru banku w przypadku płatności przelewem w dokumentach sprzedaży.
- Zmodyfikowano rozliczanie dokumentów WZ seryjnie, w przypadku korzystania z nowej numeracji dokumentów sprzedaży.
- Przywrócono zaczytywanie dokumentu z kolektora danych/PDA, przy korzystaniu z formatu 'ean;ilosc;cenaz'. Program zawsze nadpisywał cenę wpisaną do pliku, ceną magazynową.
- Poprawiono uzupełnianie informacji o numerze dokumentu sprzedaży, na który została wystawiona reklamacja.

- Zmieniono wyświetlanie stanu indeksów w edytorze wybierania pozycji do dokumentu sprzedaży i dokumentu magazynowego w podwojonej ilości w przypadku gdy istniały rezerwacje przyszłe na tym indeksie.
- Zmodyfikowano generowanie paragonów do dokumentów WZ z edytora rozlicz dokumentem sprzedaży.
- Zmieniono wydruk cen z cenników promocyjnych w przypadku gdy cena była oznaczona jako od brutto.
- Zmieniono formatkę wydruku zamówień usługowych, w pieczętce będą się drukować dane lokalu, w którym zostało wystawione zamówienie.
- Zmodyfikowano działanie windykacji. Zmiany obejmowały m.in. dodanie kontroli w przypadku modyfikacji dokumentu już wystawionego i autoryzowanego, dodania kontroli dla „utwórz dokument sprzedaży”, obsługę windykacji przy realizacji zamówienia fakturą sprzedaży, wyłączeniem kontroli windykacyjnej dla korekt (jest tylko w przypadku korekty na plus) i faktur do paragonów.

3. Retail Manager

3.1. Prace rozwojowe

- Usprawniono rejestrację Managera jako serwer OLE z uwzględnieniem Loader.exe. Do pierwszej rejestracji potrzebne jest włączenie uprawnień dla użytkownika. Przy każdym samodzielnym uruchomieniu aplikacji, następuje aktualizacja klucza w rejestrze do bieżącej ścieżki uruchomienia, wynikającej z wywołania przez Loader.exe.
- Dodano możliwość wprowadzania rabatu podczas dodawania pozycji zamówienia. Uzupełnione pole rabat zostanie przepisane podczas realizacji zamówienia na generowaną fakturę.
- W edytorze definiowania stanowisk na zakładce z konfiguracją terminali płatniczych dodano parametr „zwroty na kartę przez terminal”, który aktywuje obsługę zwrotów na kartę płatniczą przez terminal. Domyślny parametr jest wyłączony, więc zwrot na kartę działa jak do tej pory.
- Dostosowano edytor Okresów obrachunkowych do zmian związanych z nową numeracją dokumentów. Pokazane będą teraz maski definiowane w Dystrybucji.
- Zmodyfikowano działanie raportu „kartoteka magazynowa”. Raport będzie pokazywał poprawną cenę wg zdefiniowanego w parametrach lokali poziomu cenowego.
- Rozszerzono maskę typów i grup towarowych w poleceniach inwentaryzacyjnych i inwentaryzacjach. W przypadku próby wpisania zbyt długiej ilości znaków, pokazany zostanie odpowiedni komunikat.
- Dodano możliwość skorzystania z fiskalizacji dla Rumuni. Do działania należy:
- Dodano integrację z Polskimi e-płatnościami – płatności, zwroty, płatności DCC i obsługa CashBack.
- Do generatora zamówień do dostawców dodano obsługę parametru „uwzględnij PCB na zamówieniach wewnętrznych”. Przy włączonym parametrze procedura zwróci najmniejszą ilość (większą lub równą od wyliczonej) podzieloną przez PCB.
- Usprawniono wyszukiwanie klientów w kartotece klientów i dostawców, przy wyszukiwaniu klienta do dokumentów, w przypadku występowania znaków specjalnych w polach z danymi klienta.
- Przystosowano FiscalsDriver.dll do obsługi urządzenia Posnet Thermal HD Online. Urządzenie działa na COM1 i protokole Posnet Thermal prot. Posnet.
- Dodano obsługę CashBack podczas płatności kartą przez terminal. Do włączenia opcji potrzebne jest ustawienie parametru „Wypłata gotówki przy płatności kartą” w Managerze -> Terminale kart płatniczych. Parametr przyjmuje 3 wartości:
 - Niedostępna – opcja jest niewidoczna

- Możliwa – pojawia się dodatkowe pola na uzupełnienie kwoty wypłaty gotówki
- Proponowana – pojawia się dodatkowe pole na uzupełnienie kwoty wypłaty gotówki, jeśli zostanie puste, pojawi się komunikat przypominający o możliwości skorzystania z wypłaty gotówki.

Jednocześnie zmianie uległ wygląd okna płatności w aplikacji.

- Dodano wydruk NIP na paragonach drukowanych na drukarkach Novitus HD.
- Dodano nowy parametr „grupuj pozycje na wydruku”. Parametr zadziała dla wydruków faktur i korekt z FR3. Parametr do włączenia w Parametrach lokali na zakładce Manager – Paragony, faktury -> sekcja faktury wydruk.
- Dodano obsługę płatności kartą przez terminal przy sprzedaży bonów, kart prepaid i wystawianiu zaliczek.



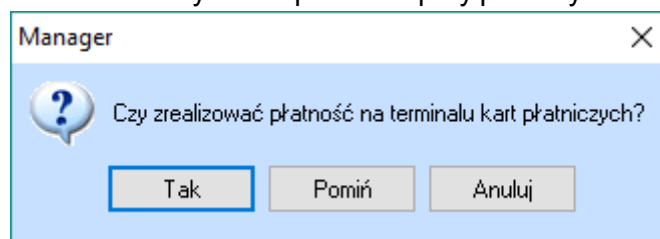
Wybór	Nazwa	Wartość
<input checked="" type="checkbox"/>	sprzedaż na kartę kredytową	2230.00
<input type="checkbox"/>	sprzedaż za gotówkę	0.00
<input type="checkbox"/>	sprzedaż na przelew	0.00
<input type="checkbox"/>	sprzedaż za pobraniem	0.00
<input type="checkbox"/>	PREPAID LSI	0.00
<input type="checkbox"/>	PREPAID	0.00
<input type="checkbox"/>	BONY	0.00

Wartość rachunku 2 230.00 Do rozdysponowania 0.00

Wypłata gotówki przy płatności kartą <kwota>

Wybierz Anuluj

- Przy realizacji płatności przy użyciu terminala płatniczego dodano możliwość wyboru pominięcia wykonania transakcji przez terminal i wybranie płatności przy pomocy terminala. Działanie jak w POS.



Manager

?

Czy zrealizować płatność na terminalu kart płatniczych?

Tak Pomiń Anuluj

- Rozdzielono parametr automatycznego zaznaczania systemu lojalnościowego dla nowych klientów na aplikację POS i MANAGER.
- Do okna z komunikatem o istniejącym już w bazie kliencie z tym samym numerem telefonu lub adresem e-mail, dodano informacje: nazwa/imię i nazwisko, NIP, adres, telefon komórkowy, e-mail.
- Dodano możliwość przepisywania rabatu z paragonu do faktury. Należy włączyć parametr „Przepisz % rabatu w pozycji faktury do paragonu” w Centrali w Parametrach lokali, zakładka Manager – Paragony, faktury. Domyślnie opcja jest wyłączona.

- Dodano możliwość wydruku paragonów, korekt paragonów, dokumentów magazynowych M+/M- i kwitów KP i KW korzystając z FR3. Do uruchomienia należy włączyć parametr w Centrali w parametrach lokali.
 - Dodano weryfikację kontrahentów przy użyciu WeryfiKontrahent.dll. Zmiana wprowadzona w zakresie:
 - Dane firmy są pobierane z portalu Regon GUS przez nową bibliotekę
 - Sprawdzanie statusu VAT PL jest dokonywane bez zapisywania dokonanych weryfikacji i dostępne :
 - na liście klientów, menu kontekstowe pod prawym przyciskiem
 - wyborze klientów, również pod ppm
 - edytorze klientów (dodaj i modyfikuj) jako przycisk „Status VAT” z polem NIPPrzy wystawianiu dokumentu sprzedaży nie ma bezpośredniego sprawdzenia statusu VAT, możliwe jest tylko przy wyborze klienta.
- Stosowane metody weryfikacji – dane firmy i status VAT PL są parametrami ustawianymi w konfiguracji Dystrybucji i przesyłane DS.
- Dodano obsługę Mechanizmu podzielonej płatności. Dodano możliwość oznaczenia faktury znakiem MPP, w przypadku zaznaczenia na wydruku faktury pojawi się informacja o MPP. Kwoty do MPP są brane z ustawień w konfiguracji pracy Dystrybucji i przesyłane DS do lokalu.

3.2. Modyfikacje

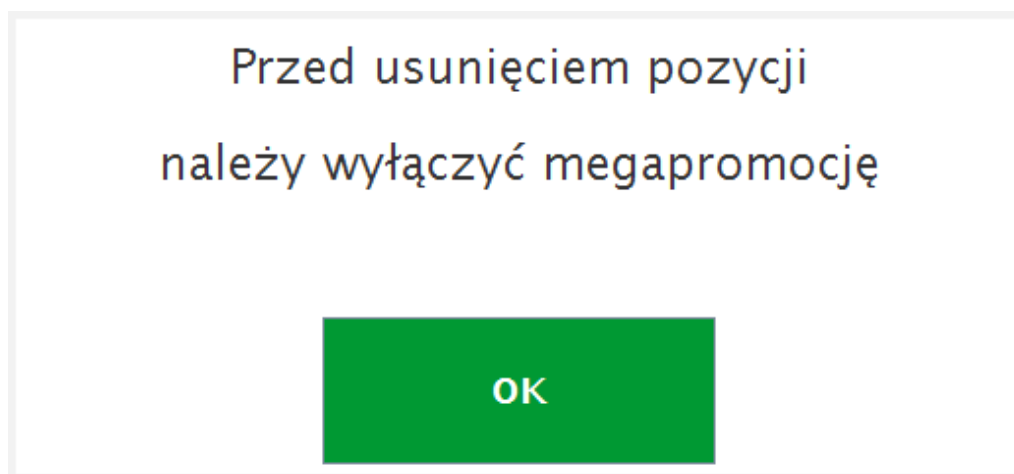
- Zmieniono i uwzględniono starą konfigurację wydruku etykiet. W edytorze stanowisk w zakładce „etykiety” znajduje się przycisk „Modele drukarek etykiet”, który wywoła edytor listy modeli drukarek etykiet. Predefiniowane modele drukarek etykiet są chronione przez usuwaniem.
- Zmodyfikowano wyświetlanie informacji o operatorze w raporcie wg produktów i operatorów w przypadku ustawionego parametru „przy korekcie operator z dok. źródłowego” i wystawieniu korekty do faktury z innego lokalu lub centrali.
- Poprawiono blokowanie przyjęcia dokumentów transferowanym u klientów bez indeksów szczegółowych.
- Zmieniono generowanie paragonów z zamówień usługowych w przypadku zdefiniowania długiego wzoru nadawania numeru dokumentom (tryb nowego numerowania).
- Usunięto powielanie się pozycji przy próbie korygowania paragonu z pozycjami usługowymi.
- Poprawiono wyszukiwanie w kartotece klientów i dostawców przy korzystaniu z „*”.
- Zmieniono działanie edytora wystawiania dokumentów sprzedaży, przy sortowaniu pozycji, zablokowaniu ulegało część funkcji dostępnych pod ppm (przepisz rabat na pozycję, wpisz cenę ręcznie, cena hurtowa, cena detal).
- W podglądzie szczegółów dokumentów ukryto przycisk „zmiana sprzedawcy” w przypadku wyłączonego parametru wyboru operatora do pozycji dokumentu.
- Zmodyfikowano działanie słownika krajów dostępnego w Administracja -> Słowniki
- Naprawiono problem z usuwaniem pozycji inwentaryzacji.
- Dodano możliwość zamknięcia okna „Dane dodatkowe klienta”.
- Zmieniono drukowanie numeru korygowanego paragonu na korekcie w innym lokalu przy korzystaniu z nowej numeracji.
- Zmodyfikowano pokazywanie należności nierozliczonych dla kontrahenta.
- Poprawiono podwajanie się ilości dla towarów ze stawkami VAT NOP, 0%, ZW.
- Zmieniono zaokrąglenie podsumowania stawek VAT przy korzystaniu z wydruku faktur i korekt z FR3.

- Naprawiono podpowiadanie cen w edytorze wyboru towaru przy wystawianiu dokumentów sprzedaży, w przypadku gdy jako domyślny ustawiony był inny poziom cenowy niż poziom 1.
- Poprawiono sortowanie w edytorze „Klienci lojalnościowi”.
- Zmieniono formatkę wydruku zamówień usługowych, w pieczętce będą się drukować dane lokalu, w którym zostało wystawione zamówienie.
- Przywrócono możliwość zmiany formy płatności z karty kredytowej (płatność wykonana przez terminal) na dowolną inną formę płatności.
- Dostosowano działanie edytora „Klienci lojalnościowi” w przypadku ustawienia innego formatu daty w systemie operacyjnym niż RRRR-MM-DD.
- Zmodyfikowano działanie raportu sprzedaży okresowej wg cech.
- Usunięto problem przy uzupełnianiu daty urodzenia.
- Naprawiono problem z pobieraniem paragonu zaliczkowego do korekty w innym lokalu.

4. Retail POS

4.1. Prace rozwojowe

- Dodano kontrolę w przypadku próby usunięcia pozycji na rachunku po zastosowaniu dowolnej megapromocji. Aby usunąć produkt, należy najpierw usunąć megapromocję.



- Dodano kontrolę w przypadku próby zmiany poziomu cenowego na rachunku po zastosowaniu dowolnej megapromocji. Aby zmienić poziom cenowy, należy najpierw usunąć megapromocję i dopiero zmienić poziom cenowy.

Przed zmianą
 poziomu cenowego
 należy wyłączyć megapromocję

OK

- Dodano integrację z Polskimi e-płatnościami – płatności, zwroty, płatności DCC i obsługa CashBack.
- Przystosowano FiscalsDriver.dll do obsługi urządzenia Posnet Thermal HD Online. Urządzenie działa na COM1 i protokole Posnet Thermal prot. Posnet.
- Dodano obsługę CashBack podczas płatności kartą przez terminal. Do włączenia opcji potrzebne jest ustawienie parametru „Wyplata gotówki przy płatności kartą” w Managerze -> Terminale kart płatniczych. Parametr przyjmuje 3 wartości :
 - Niedostępna – opcja jest niewidoczna
 - Możliwa – pojawia się dodatkowe pola na uzupełnienie kwoty wypłaty gotówki
 - Proponowana – pojawia się dodatkowe pole na uzupełnienie kwoty wypłaty gotówki, jeśli zostanie puste, pojawi się komunikat przypominający o możliwości skorzystania z wypłaty gotówki.
- Dodano możliwość skorzystania z fiskalizacji dla Rumuni. Do działania należy:
- Dodano zapisywanie informacji o wykonaniu płatności przez terminal w przypadku korzystania z opcji „zmień” dostępnej z rejestru rachunków.
- Poprawiono wygląd okna ze zwrotem na kartę prepaid przez terminal FD.
- Dodano przepisywanie rabatu z paragonu na fakturę. Należy włączyć parametr „Przepisz % rabatu w pozycji faktury do paragonu” w parametrach lokali -> Manager – paragony, faktury.
- Dostosowano POSa pod działanie megapromocji bez indeksów szczegółowych i megapromocji bez listy towarów, z zaznaczonymi flagami „dotyczy wszystkich”.
- Dodano obsługę nowej megapromocji „Rabat na pozycje”.
- Dodano 3 opcje wywoływania CrossSellingu przy rachunku.
- Usprawniono kopiowanie parametrów z istniejącego stanowiska POS do nowo utworzonego.
- Rozdzielono parametr automatycznego zaznaczania systemu lojalnościowego dla nowych klientów na aplikację POS i MANAGER.
- Do okna z komunikatem o istniejącym już w bazie kliencie z tym samym numerem telefonu lub adresem e-mail, dodano informacje : nazwa/imię i nazwisko, NIP, adres, telefon komórkowy, e-mail.
- Dodano możliwość przepisywania rabatu z paragonu do faktury. Należy włączyć parametr „Przepisz % rabatu w pozycji faktury do paragonu” w Centrali w Parametrach lokali, zakładka Manager – Paragony, faktury. Domyślnie opcja jest wyłączona.
- Dodano możliwość wydruku paragonów, korekt paragonów, dokumentów magazynowych M+/M- i kwitów KP i KW korzystając z FR3. Do uruchomienia należy włączyć parametr w Centrali w parametrach lokali.

4.2. Modyfikacje

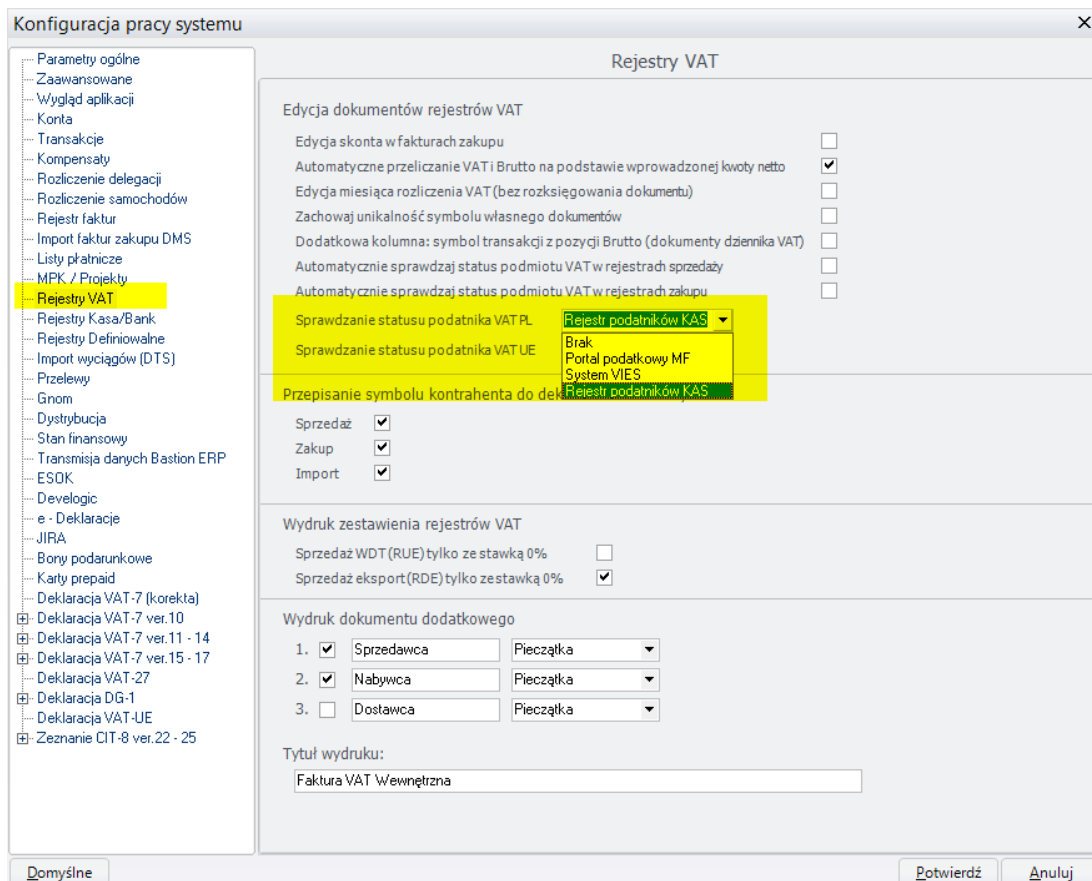
- Usunięto przyczynę uniemożliwiający realizację kolejnej karty prepaid do rachunku. Program nieprawidłowo zwracał komunikat o kwocie przekraczającej wartość rachunku.
- Naprawiono problem z wybieraniem województwa przy dodawaniu nowego lub edytowaniu istniejącego klienta.
- Zmodyfikowano uzupełnianie opisu na wydruku kwitu kasowego, w przypadku nieuzupełnionego pola przy dodawaniu KP lub KW.
- Przywrócono działanie megapromocji z warunkiem grupy towarowej z wypełnionym polem „Ilość minimalna”.
- Naprawiono działanie megapromocji dla warunku „wartość koszyka” i uzupełnienia pola „wartość maksymalna”.
- Przywrócono działanie megapromocji dla warunku „grupa towarowa” i wskazaniu minimalnej i maksymalnej ilość towarów.
- Zmieniono działanie podpowiadania reszty do wydania w przypadku gdy rachunek był na mieszanej formę płatności.

5. Retail Finanse

5.1. Prace rozwojowe

- Usprawniono kopiowanie makrodowodów, zapewniając identyczną kolejność kopiowanych dekretów.
- Ujednolicono wyświetlanie danych na wydruku „Zestawienie obrotów i analityka MPK”. W kolumnie „Razem klasyfikacja” zawsze będzie się pokazywało 0.
- Przy rozliczaniu samochodów dodano obsługę dodatkowych dekretów @N4 i @N5, dzielących obecny dekret dodatkowy @N na Netto i Vat.
- W konfiguracji rejestrów księgowych dodano możliwość wpisania po za datą dodatkowego symbolu rejestru.
- Dodano obsługę Mechanizmu podzielonej płatności – parametr do wysokości kwot do weryfikacji kwoty przelewu jest wspólna z Dystrybucją. Księgowanie dokumentów zakupu i sprzedaży przenosi znacznik MPP z dokumentu do pola MPP w makrodowodzie. Przy tworzeniu listy płatniczej z faktur zakupu przy transakcjach oznaczonych MPP, automatycznie oznaczone będą w kolumnie SP na liście płatniczej. przy generowaniu przelewów za faktury powyżej kwoty zdefiniowanej parametrze w do weryfikacji kwoty przelewu sprawdzać czy konto na które wykonujemy przelew jest zarejestrowane w rejestrze podatników na danego podatnika
- Dostosowano struktury e-sprawozdań do zmian w prawie.
- Dodano obsługę sprawdzania kontrahentów w Rejestrze podatników/Biała lista. Do poprawnego działania należy obok exe umieścić bibliotekę WeryfiKontrahent.dll. Aktualnie nie jest już potrzebna biblioteka VatVies.dll. Zmiany w aplikacji Finanse obejmują :
 - System -> Konfiguracja systemu
 - Zakładka konta – lista wyboru metody sprawdzania danych firmy, obecnie działa dla dotychczasowego sprawdzanie w Bazie Regon GUS
 - Zakładka Rejestry VAT – listy wyboru metod sprawdzania statusu dla podatników VAT PL i VAT UE

- Zakładka przelewy – dodanie grupy „Weryfikacja” z wyborem metody sprawdzania konta bankowego kontrahenta VAT oraz konfiguracją automatycznego sprawdzania i progi kwoty przelewów dla których sprawdzanie obowiązuje.



Konfiguracja pracy systemu

Rejestry VAT

Edycja dokumentów rejestrów VAT

- Edycja skonta w fakturach zakupu
- Automatyczne przeliczanie VAT i Brutto na podstawie wprowadzonej kwoty netto
- Edycja miesiąca rozliczenia VAT (bez rozszerzania dokumentu)
- Zachowaj unikalność symbolu własnego dokumentów
- Dodatkowa kolumna: symbol transakcji z pozycji Brutto (dokumenty dziennika VAT)
- Automatycznie sprawdzaj status podmiotu VAT w rejestrach sprzedaży
- Automatycznie sprawdzaj status podmiotu VAT w rejestrach zakupu

Sprawdzanie statusu podatnika VAT PL: **Rejestr podatników KAS**

Sprawdzanie statusu podatnika VAT UE: **Brak**

Przepisanie symbolu kontrahenta do deklaracji: **Rejestr podatników KAS**

Sprzedaż

Zakup

Import

Wydruk zestawienia rejestrów VAT

Sprzedaż WDT (RUE) tylko ze stawką 0%

Sprzedaż eksport (RDE) tylko ze stawką 0%

Wydruk dokumentu dodatkowego

1. Sprzedawca Pieczęćka

2. Nabywca Pieczęćka

3. Dostawca Pieczęćka

Tytuł wydruku:

Faktura VAT Wewnętrzna

Domyślne Potwierdź Anuluj

- Plan kont :
 - Nowa zakładka „Weryfikacje” dostępna tylko dla kont z wskazaniem kontrahenta, przedstawiająca wszystkie weryfikacje wykonane ręcznie i automatycznie, dodatkowo jest tutaj możliwość sprawdzenia statusu VAT PL oraz VAT UE.
 - Dodane nowe pole „Weryfikacja konta bankowego podmiotu VAT”, sterujące automatycznym sprawdzaniem przelewów generowanych z listy płatniczej. Domyślne pole jest ustawione na „TAK”, użytkownik może to pole wyłączyć dla wybranych kont.
- Dowody księgowe w rejestrach VAT :
 - Sprawdzanie statusu VAT PL jest wykonywane na wprowadzoną datę wystawienia faktury
 - Po sprawdzeniu statusu VAT PL pokazywany jest id-potwierdzenia
- Generowanie przelewów z listy płatniczej :
 - Automatyczna weryfikacja generowanych przelewów zgodnie z ustawieniami w konfiguracji – pola ze sprawdzeniem i próg kwoty przelewów i tylko dla kont księgowych z zaznaczoną opcją weryfikacji kont bankowych
- Lista przelewów :
 - Wprowadzenie pola „Weryfikacja VAT” ze stanem weryfikacji konta bankowego. Możliwe statusy – nie dotyczy, konto zgodne, konto niezgodne, brak sprawdzenia.
 - przycisk „Sprawdź” możliwość ręcznego sprawdzenia konta bankowego do przelewu dla podmiotu VAT, niezależna od obecnego stanu weryfikacji

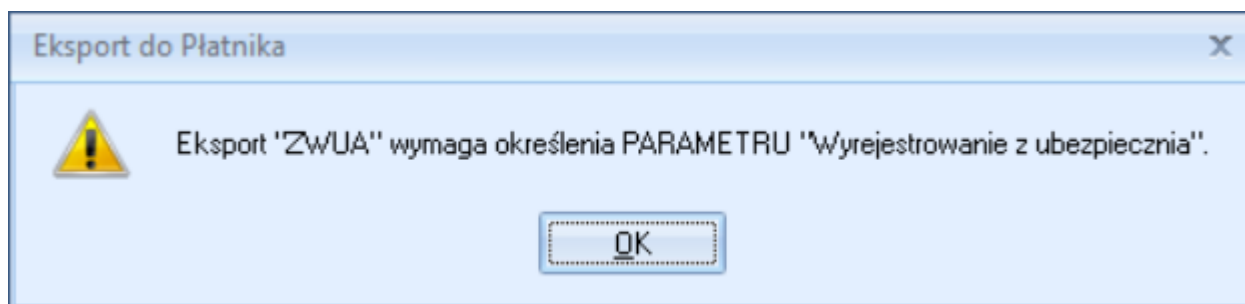
5.2 Modyfikacje

- Zmieniono tworzenie dowodów przy rozliczaniu samochodów, nie wypełniało się pole IndVat.
- Przywrócono działanie edytora przelewów.

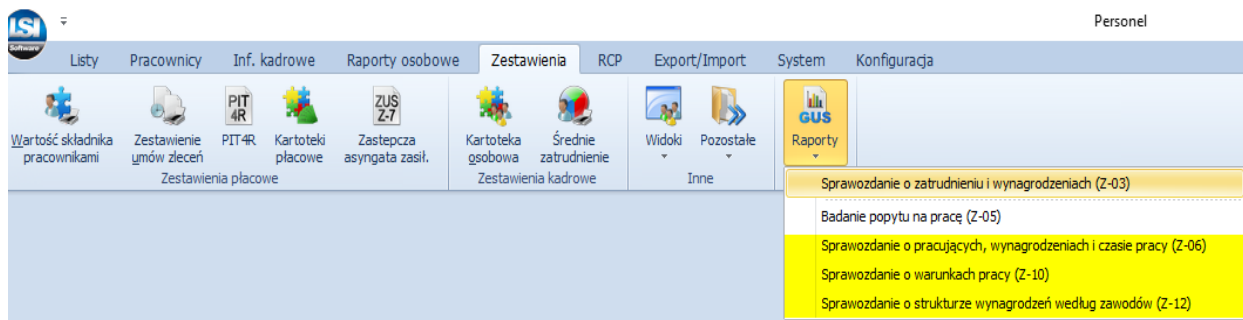
6. Retail Personel

6.1. Prace rozwojowe

- W raportach :
 - Listy -> Wartość składnika
 - Listy -> Zestawienie składników
 - Zestawienia -> Wartość składnika pracownikami dodano możliwość wyboru uwag ze słownika.
- Dodano możliwość korzystania ze słownika KTU w edytorze Informacje kadrowe -> Stopień niepełnosprawności.
- Uaktualniono działanie raportu RCA o zmiany związane z PPK. Dodano parametr „Eksport RCA z dodatkowym polem składki PPK”. Jeśli wyłączony to do pola 27 dodawane jest pole składki PPK, jeśli włączony to pole 27 – nie ulega zmianie, pole 28 – wartość składki PPK, pole 29 – dotychczasowe pole 28.
- Usprawniono działanie PPK :
 - Z pola PESEL będzie uzupełniana automatycznie data urodzenia
 - W listach płac dodano informację przy PPK jakiego miesiąca ona dotyczy
 - Zmieniono opis trybu drukowania na „do wypełnienia” i „imienna”. Domyślnie zaznaczona jest opcja imienna.
 - Poprawiono dopisywanie nowego pracownika do PPK, w trakcie trwania PPK w firmie.
- Dodano możliwość podglądu wyliczeń stawek chorobowej i urlopowej dla konkretnego pracownika ze środka listy płac.
- Zmodyfikowanie działania raportu Wartość składnika pracownikami. Raport jest dostępny jako wydruk FR3.
- Rozdzielono pole „Imiona” na dwa osobne „Imię 1” i „Imię 2”. Dodatkowo wykonano konwersję, która imię do pierwszej spacji przepisze w pole „Imię 1”, po pierwszej spacji do „Imię 2”.
- W eksporcie do ZWUA dodano kontrolę uzupełnienia pola „Wyrejestrowanie z ubezpieczenia” jest uzupełnione. W innym przypadku pojawi się odpowiedni komunikat.



- Dodano konwersję dla tabeli PRACOWN, uzupełniającą kod kraju na PL w przypadku gdy pole to było puste, a wypełnione zostało jedno z 3 pozostały pól dotyczących adresu.
- Dodano możliwość uzupełnienia i wydrukowania raportów do GUS - Z-06, Z-10, Z-12. Opcja dostępna w Zestawienia -> Raporty -> GUS.



6.2 Modyfikacje

- Zmieniono eksport raportu „Wartość składnika pracownikami”, w przypadku gdy na jednym raporcie wybrano np. BruttoNUZ i BruttoNUz. Nie była rozróżniana wielkość liter w zdefiniowanych składnikach.
- Zmodyfikowano przełączanie się między wypełnianiem ręcznym i kreatorem, przy tworzeniu nowej listy płac.
- Poprawiono działanie raportu podstawy chorobowej i urlopowej w przypadku, gdy któryś ze składników zestawienia miał w tabeli DEMONSCK wartość -1.